



ISTITUTO “CLAIR” di Padova
Scuola dell’infanzia “Maria Immacolata” con sezione primavera – polo prima infanzia
Scuola Primaria Paritaria

Istituto Clair – sede di Padova
Scuola dell’Infanzia “Maria Immacolata”
con sezione Primavera – Polo prima infanzia
Scuola Primaria Paritaria

P.T.O.F.

PIANO
TRIENNALE
DELL’OFFERTA FORMATIVA

2019/2022

Scuola dell’Infanzia con sezione Primavera – Polo prima infanzia e Scuola Primaria Paritaria
Cod. Meccanografico PD1P10001 (PD1A100001 infanzia - PD1E00200N primaria)
Riviera Paleocapa, 46 - 35141 Padova
Tel. 049/8719055
PEO Istituto: clairist@libero.it
PEC: scuolaclairpd@pec.fismpadova.it
sito web: www.istitutocclair.it

Scuola dell’Infanzia federata alla F.I.S.M. - Federazione Italiana Scuole Materne
Scuola Primaria federata alla F.I.D.A.E. – Federazione Istituti di Attività Educative

REVISIONATO ED APPROVATO NEL COLLEGIO DOCENTI DEL 01/09/2020

Scuola dell’Infanzia “Maria Immacolata” con sezione Primavera Cod. Mecc. PD1A100001
Scuola Primaria Paritaria Coc. Mecc. PD1E00200N
Scuola dell’infanzia “Maria Immacolata” di Tencarola di Selvazzano Dentro Cod. Mecc. PD1A17200V
Riviera Paleocapa, 46 - 35141 Padova
Tel. 049/8719055 Cell. Segreteria 345/4346586- Email: clairist@libero.it – Sito: www.istitutocclair.it
C.F. e P.IVA 00762110286



ISTITUTO “CLAIR” di Padova

Scuola dell’infanzia “Maria Immacolata” con sezione primavera – polo prima infanzia
Scuola Primaria Paritaria

Premessa

1. DESCRIZIONE DELL’ AMBIENTE DI RIFERIMENTO E RISORSE DISPONIBILI

1.1 Analisi del contesto e bisogni del territorio di riferimento: sociale, ambientale, culturale e economica

1.2 Risorse professionali

1.3 Risorse strutturali

1.3.1 Risorse strutturali sezione primavera

1.3.2 Risorse strutturali scuola dell’infanzia

1.3.3 Risorse strutturali scuola primaria

1.4 Risorse economiche

2. IDENTITÀ STRATEGICA

2.1 Cenni storici e quadro fondativo

2.2 Identità della scuola

2.3 La pedagogia

2.3.1 Il progetto educativa della scuola dell’infanzia

2.4 L’idea di scuola

2.5 L’idea di bambino

2.6 L’idea di insegnante

2.7 La mission e i suoi principi guida

2.8 Priorità fissate per il servizio di istruzione e formazione nel triennio di riferimento

3. CURRICOLO DELL’ISTITUTO

3.1 Estratto della indicazioni nazionali per il curricolo

3.1.1 Profilo delle competenze al termine del primo ciclo di istruzione

3.1.2 Traguardi per lo sviluppo delle competenze

3.1.3 Obiettivi di apprendimento

3.2 Curricolo sezione primavera – polo prima infanzia

3.2.1 Obiettivi specifici della programmazione in relazione a risorse e competenze dei bambini

3.2.2 Obiettivi specifici della programmazione in relazione alla programmazione annuale

3.2.3 I campi di esperienza nel servizio Prima Infanzia (SISPI e Sezione Primavera)

3.2.4 La metodologia nel servizio Prima Infanzia (SISPI e Sezione Primavera)

3.3 Curricolo scuola dell’infanzia

3.3.1 Finalità educative

3.3.2 Principi fondamentali

3.3.3 Il curricolo

Scuola dell’Infanzia “Maria Immacolata” con sezione Primavera Cod. Mecc. PD1A100001

Scuola Primaria Paritaria Coc. Mecc. PD1E00200N

Scuola dell’infanzia “Maria Immacolata” di Tencarola di Selvazzano Dentro Cod. Mecc. PD1A17200V

Riviera Paleocapa, 46 - 35141 Padova

Tel. 049/8719055 Cell. Segreteria 345/4346586- Email: clairist@libero.it – Sito: www.istitutocclair.it

C.F. e P.IVA 00762110286



ISTITUTO “CLAIR” di Padova
Scuola dell’infanzia “Maria Immacolata” con sezione primavera – polo prima infanzia
Scuola Primaria Paritaria

3.4 Traguardi attesi al termine del servizio Prima Infanzia (SISPI e Sezione Primavera) e della scuola dell’infanzia

3.5 Curricolo scuola primaria

3.6 Inclusione scolastica

3.6.1 Perché inclusione

3.6.2 Soggetti coinvolti nell’inclusione scolastica

3.6.3 Finalità dell’inclusione

3.6.4 Procedure

3.7 Criteri e modalità di verifica e valutazione delle competenze

3.7.1 La valutazione nella scuola dell’infanzia

4. ORGANIZZAZIONE

4.1 Organizzazione dell’ambiente di apprendimento nella sezione primavera

4.2 Organizzazione dell’ambiente di apprendimento nella scuola dell’infanzia

4.3 Organizzazione dell’ambiente di apprendimento nella scuola primaria

4.4 Organizzazione generale delle attività della scuola

4.4.1 Documenti scolastici

4.4.2 La segreteria della scuola

4.4.3 Reti e convenzioni

4.4.4 Organi di partecipazione

4.4.5 Anticipi

4.5 Relazioni scuola famiglia

4.5.1 Patto di corresponsabilità

4.5.2 Relazioni scuola famiglia

4.5.3 Procedura di reclamo

5. PIANO DI FORMAZIONE

5.1 Piano di formazione del personale

5.2 Piano di informazione e formazione relativo alla sicurezza

6. PIANO DI MIGLIORAMENTO

6.1 Nucleo di valutazione

6.2 Processo di miglioramento

6.3 Modalità

6.4 Monitoraggio



ISTITUTO “CLAIR” di Padova
Scuola dell’infanzia “Maria Immacolata” con sezione primavera – polo prima infanzia
Scuola Primaria Paritaria

Premessa

Facendo riferimento all’Art 1, commi 12/19 della Legge 107 è possibile capire che il P.T.O.F. (Piano Triennale dell’Offerta Formativa) è un documento predisposto da ciascuna Istituzione Scolastica con la partecipazione di tutte le sue componenti.

“...è il documento fondamentale costitutivo dell’identità culturale e progettuale dell’Istituto, ...esplica la progettazione curricolare, extracurricolare, educativa ed organizzativa che le singole scuole adottano nell’ambito della loro Autonomia... contiene anche la programmazione delle attività formative rivolte al personale docente e amministrativo, tecnico e ausiliario, e ne definisce le risorse occorrenti

...è coerente con gli obiettivi generali ed educativi dei diversi tipi ed indirizzi di studi, determinati a livello nazionale...riflette le esigenze del contesto culturale, sociale ed economico della realtà locale, tenendo conto della programmazione territoriale dell’offerta formativa...comprende e riconosce le diverse opzioni metodologiche...valorizza le corrispondenti professionalità.

...è elaborato dal collegio dei docenti sulla base degli indirizzi per le attività della scuola e delle scelte di gestione e di amministrazione definite dal Dirigente Scolastico...ed approvato dal Consiglio d’Istituto.... Il Dirigente Scolastico promuove i necessari rapporti con gli enti locali e con le diverse realtà istituzionali, culturali, sociali ed economiche operanti nel territorio; tiene conto delle proposte e dei pareri formulati dagli organismi e dalle associazioni dei genitori ...”

... Il Piano Triennale dell’Offerta Formativa assicura l’attuazione dei principi di pari opportunità promuovendo nelle scuole l’educazione alla parità dei sessi, la prevenzione della violenza di genere e di tutte le discriminazioni, al fine di sensibilizzare e informare studenti, docenti e genitori...”

“...le Istituzioni Scolastiche, anche al fine di permettere una valutazione comparativa da parte degli studenti e delle famiglie, assicurano la piena trasparenza e pubblicità dei piani triennali, che sono pubblicati nel Portale Unico... il Dirigente individua il personale da assegnare ai posti dell’autonomia.... Le Istituzioni scolastiche, nei limiti delle risorse disponibili, realizzano i progetti inseriti nei P.T.O.F..”

Il P.T.O.F. è il documento fondamentale costitutivo dell’identità culturale e progettuale dell’Istituto “Clair”.

La sua funzione fondamentale è quella di:

- informare sull’organizzazione e funzionamento dell’istituto,
- presentare il piano educativo che l’istituto mette in atto per raggiungere gli obiettivi educativi e formativi,
- orientare, rispetto alle scelte fatte, a quelle da compiere durante il percorso ed al termine di esso.

Pur nella molteplicità delle azioni didattiche, il P.T.O.F. rispetta le reali esigenze dell’utenza e del territorio, con l’intento di formare persone in grado di pensare ed agire autonomamente e responsabilmente all’interno della società.

Scuola dell’Infanzia “Maria Immacolata” con sezione Primavera Cod. Mecc. PD1A100001

Scuola Primaria Paritaria Coc. Mecc. PD1E00200N

Scuola dell’infanzia “Maria Immacolata” di Tencarola di Selvazzano Dentro Cod. Mecc. PD1A17200V

Riviera Paleocapa, 46 - 35141 Padova

Tel. 049/8719055 Cell. Segreteria 345/4346586- Email: clairist@libero.it – Sito: www.istitutocclair.it

C.F. e P.IVA 00762110286



ISTITUTO “CLAIR” di Padova

**Scuola dell’infanzia “Maria Immacolata” con sezione primavera – polo prima infanzia
Scuola Primaria Paritaria**

1. DESCRIZIONE DELL’ AMBIENTE DI RIFERIMENTO E RISORSE DISPONIBILI

1.1 ANALISI DEL CONTESTO E BISOGNI DEL TERRITORIO DI RIFERIMENTO: SOCIALE, AMBIENTALE, CULTURALE E ECONOMICA

La sede principale dell’Istituto “Clair” si trova nel centro storico della città di Padova in un edificio antico dove in precedenza sorgeva un “Collegio convitto di famiglia” per giovani donne. L’area circostante è caratterizzata da scarsa immigrazione, basso tasso di disoccupazione e alto livello di istruzione. Le famiglie che aderiscono alle proposte educative dell’Istituto a partire dal Servizio Integrativo alla prima infanzia (12 mesi d’età) fino alla scuola primaria sono generalmente caratterizzate dalla presenza di entrambi i genitori lavoratori, principalmente liberi professionisti o impiegati nel settore terziario, e hanno pertanto la disponibilità economica per sostenere le attività didattiche dei propri figli. Mediamente le famiglie hanno un figlio unico o due figli, sono rare le famiglie più numerose.

Si sottolinea la presenza di numerose scuole nel territorio limitrofo, pertanto le famiglie hanno la possibilità di scegliere tra diverse strutture secondo le proprie preferenze, è anche per questo motivo che l’offerta dell’Istituto “Clair” è varia e attenta alle esigenze dei propri alunni.

Le scuole dell’Istituto “Clair” di Padova sono frequentate principalmente da alunni residenti nei quartieri limitrofi alla scuola; occasionalmente l’utenza proviene da altri comuni.

La struttura può accogliere, secondo la nuova normativa vigente (sistema educativo integrato 0-6 D. Lgs n. 65 del 13/04/2017), bambini a partire dai 12 mesi ai 36 mesi di età nella Sezione Integrativa alla prima infanzia (SISPI), bambini dai 12 ai 24 mesi nella Sezione primavera, bambini dai 3 ai 6 anni nella Scuola dell’Infanzia e ragazzi dai 6 agli 11 anni di età nella Scuola primaria.

1.2 RISORSE PROFESSIONALI

La Scuola dell’Infanzia e la Scuola Primaria dell’Istituto “Clair” di Padova dispongono di diverse risorse professionali:

- il Legale Rappresentante che rappresenta l’intero Istituto e a cui fa capo la congregazione religiosa delle suore “Ancelle di Maria Immacolata” fondatrici dell’Istituto “Clair”;
- il Dirigente Scolastico che si occupa dell’organizzazione generale educative e didattica delle scuole;
- il personale docente per la Prima Infanzia, per la Scuola dell’Infanzia e per la scuola Primaria;
- il personale ausiliario per i servizi correlati alle attività didattiche.

Scuola dell’Infanzia “Maria Immacolata” con sezione Primavera Cod. Mecc. PD1A100001

Scuola Primaria Paritaria Coc. Mecc. PD1E00200N

Scuola dell’infanzia “Maria Immacolata” di Tencarola di Selvazzano Dentro Cod. Mecc. PD1A17200V

Riviera Paleocapa, 46 - 35141 Padova

Tel. 049/8719055 Cell. Segreteria 345/4346586- Email: clairist@libero.it – Sito: www.istitutocclair.it

C.F. e P.IVA 00762110286



ISTITUTO “CLAIR” di Padova

Scuola dell’infanzia “Maria Immacolata” con sezione primavera – polo prima infanzia

Scuola Primaria Paritaria

L’Istituto “Clair” si avvale dal 2014 della collaborazione di “Insieme per Educare” Impresa Sociale s.r.l. per la gestione amministrativa e contabile e per i servizi di segreteria.

Allegato 7.1 Elenco delle risorse professionali dell’Istituto Clair – sede di Padova

Allegato 7.2 Organigramma dell’Istituto Clair

Allegato 7.3 Funzionigramma dell’Istituto Clair

1.3 RISORSE STRUTTURALI

Le scuole dell’Istituto “Clair” sorgono in un antico edificio chiamato “Colombana” sito al civico 46 in riviera Paleocapa a Padova, a pochi passi dalla Specola e dalle famose piazze che caratterizzano il centro storico.

Lo stabile è diviso in due aree comunicanti: una in cui si trovano i locali della scuola Primaria e l’altra dove si trovano i locali della Scuola dell’Infanzia e della Sezione Primavera e SISPI.

Allegato 7.4 Planimetria dell’Istituto Clair – sede di Padova

1.3.1 Risorse strutturali dei servizi della prima Infanzia

I locali riservati al servizio Prima Infanzia (SISPI e Sezione Primavera) sono così suddivisi:

- **L’aula SISPI:** è studiata per ricevere i piccoli, in modo accogliente e familiare essendo per la maggior parte di loro la prima esperienza di scuola. Per questo è stato creato un angolo morbido, ovvero uno spazio in cui il bambino può rifugiarsi nei momenti in cui sente il bisogno di essere coccolato e di rilassarsi, qui il bambino vi si sdraia, si siede, rotola... ma può anche socializzare nei momenti di condivisione e comunicazione strutturati dall’insegnante. Gli elementi principali che lo caratterizzano sono un tappeto morbido, materassini, cuscini di diversa misura. Alle pareti ci sono appesi i lavori rappresentanti il lavoro dei bambini.
- **L’aula Primavera:** un angolo importante e quello della “casetta” dove i bambini possono rivivere l’ambiente familiare grazie anche all’utilizzo di utensili da cucina di piccole dimensioni, alimenti-gioco, tavolino, sedie da bambino, poltroncine, mobile da cucina. Inoltre i bambini hanno disposizione una serie di giochi suddivisi che le educatrici forniscono loro a seconda del momento: palline, macchinine, costruzioni. Infine è presente un piccolo angolo della lettura, importante perché nonostante i bimbi di quest’età non sanno leggere, il fatto di poterli prendere in mano, sfogliarli ed osservarli li avvicina all’acquisizione di tale abilità. Anche nella Sezione Primavera, alle pareti vengono appesi i cartelloni fatti con i bambini durante le attività.
- **Il dormitorio:** al momento della nanna nelle aule vengono posizionati i lettini e qui possono riposarsi e dormire ascoltando musiche rilassanti.

Scuola dell’Infanzia “Maria Immacolata” con sezione Primavera Cod. Mecc. PD1A100001

Scuola Primaria Paritaria Coc. Mecc. PD1E00200N

Scuola dell’infanzia “Maria Immacolata” di Tencarola di Selvazzano Dentro Cod. Mecc. PD1A17200V

Riviera Paleocapa, 46 - 35141 Padova

Tel. 049/8719055 Cell. Segreteria 345/4346586- Email: clairist@libero.it – Sito: www.istitutocclair.it

C.F. e P.IVA 00762110286



ISTITUTO “CLAIR” di Padova
Scuola dell’infanzia “Maria Immacolata” con sezione primavera – polo prima infanzia
Scuola Primaria Paritaria

- **Il bagno:** è a proporzione di bambino, qui hanno a disposizione due rubinetti, una piccola vasca, un fasciatoio con annesso scaffale in cui vengono ordinati i pannolini dei bambini e il necessario per l'igiene personale.
- **Il refettorio:** è suddiviso in due parti. Da una parte ci sono due tavoli con seggioloni per il pranzo dei bambini del servizio SISPI, dall'altra due tavoli con sedie per i bambini della Sezione Primavera. Nella stanza è presente un terzo tavolo dove l'inseriente prepara i piatti e il necessario per il pranzo dei bambini
- **Il salone:** ambiente polivalente, è pensato per attività ludiche e per l'educazione motoria. Luogo dove sono disposti gli armadietti dei bambini divisi per fascia di età (SISPI, Sezione Primavera, Infanzia).
- **Il giardino:** è un ampio spazio suddiviso in due parti. Un'area dedicata al servizio SISPI e alla Sezione Primavera, e un'area per l'infanzia. Entrambe presentano giochi pensati per l'età di riferimento: casette, dondolo, scivolo, tavolino e seggioline per la Prima Infanzia; castello, scivoli, tavoli e sedie per l'infanzia.

La struttura del servizio Prima Infanzia (SISPI e Sezione Primavera) è pensata a misura di bambino e progettata appositamente per lui. Gli ambienti sono strutturati ponendo particolare attenzione allo spazio. Quando si parla di spazio si intende sia lo spazio fisico, sia lo spazio psicologico, entrambi rivolti a valorizzare il mondo interno (le emozioni) e il mondo esterno del bambino (azioni che favoriscono l'acquisizione di nuove competenze). In questo senso il bambino troverà nel servizio Prima Infanzia (SISPI e Sezione Primavera) non solo uno spazio sicuro e accogliente, ma anche uno spazio di sviluppo. I bambini hanno:

- bisogno di esplorare spostandosi nell'ambiente;
- bisogno di sentire con il loro corpo (mani, sensi..);
- bisogno di ripetere le esperienze.

Gli ambienti saranno strutturati ponendo molta attenzione al luogo di entrata e di uscita (luogo di accoglienza), al luogo di rassicurazione (sezione), al luogo di attività (sezione, salone e giardino), al luogo di socializzazione (spazi per attività di gruppo), al luogo d'igiene e autonomia personale (bagno). In questo contesto sarà data attenzione affinché nello spazio collettivo, il bambino possa trovare il suo spazio individuale, riconoscibile, e rispettato dal gruppo.

L'ambiente offrirà inoltre la possibilità di esperire più situazioni: di tipo percettivo-senso-motorio, rappresentative, espressive, sociali.

In uno spazio così pensato e previsto, il bambino potrà prendere l'iniziativa di esplorare e manipolare, sperimentando azioni e percezioni ed arricchendo i suoi schemi di azione.

La scelta di allestire gli ambienti con situazioni stabili come gli “angoli” va nella direzione di una continua qualificazione della proposta educativa che deve sostenere e incuriosire, motivare e rafforzare il percorso di apprendimento individuale e sociale di ciascuno.

Scuola dell’Infanzia “Maria Immacolata” con sezione Primavera Cod. Mecc. PD1A100001

Scuola Primaria Paritaria Coc. Mecc. PD1E00200N

Scuola dell’infanzia “Maria Immacolata” di Tencarola di Selvazzano Dentro Cod. Mecc. PD1A17200V

Riviera Paleocapa, 46 - 35141 Padova

Tel. 049/8719055 Cell. Segreteria 345/4346586- Email: clairist@libero.it – Sito: www.istitutocclair.it

C.F. e P.IVA 00762110286



ISTITUTO “CLAIR” di Padova

Scuola dell’infanzia “Maria Immacolata” con sezione primavera – polo prima infanzia Scuola Primaria Paritaria

L'angolo è uno spazio ben identificabile per le sue caratteristiche peculiari: un contenitore di situazioni, di giochi, di materiali, di attività, di incontri e comunicazioni.

Oltre agli angoli i bambini saranno stimolati dalle insegnanti attraverso attività ludico-laboratoriali specifiche. L’ aula infatti possiede anche dei piccoli tavoli dove potranno sperimentare le varie attività.

1.3.2 Risorse strutturali della Scuola dell’Infanzia

I locali della Scuola dell’Infanzia sono così suddivisi:

- **L’ingresso e l’atrio con gli armadietti:** L’ingresso al piano terra è il luogo di passaggio per accedere a tutti i locali della scuola. Sono presenti delle panchine per il cambio delle calzature e vestiario inoltre sulle pareti laterali vengono appese su una bacheca le comunicazioni per le famiglie, il menù e altro tipo di comunicazione. Dall’ingresso si aprono le porte per il servizio Prima Infanzia (SISPI e Sezione Primavera) e lo spogliatoio con gli armadietti per i bambini di quest’ultima, i bagni ed il salone. Superato l’ingresso i bambini della scuola dell’infanzia trovano ciascuno il proprio armadietto; quest’ultimo è il primo spazio personale che il bambino trova quando arriva a scuola al mattino. Per essere facilmente riconoscibile, a ogni bambino è assegnato un contrassegno grazie al quale lo stesso si identifica con maggior facilità. Al suo interno il bambino può lasciare il proprio zainetto con il cambio e le proprie cose.

- **Il salone:** il salone è una grande stanza che collega i vari ambienti della scuola dell’infanzia.

Il salone, luogo privilegiato per la socializzazione, favorisce l’attività di gioco e movimento. Attraverso la fruizione degli spazi e dei giochi comuni, il bambino esprime la propria personalità, la propria creatività e impara a condividere giochi e materiali con altri coetanei. Nel salone, ambiente ampio, sono presenti diversi giochi che sono usati liberamente dai bambini in base alle loro preferenze del momento.

Il salone è usato per i momenti comuni della giornata, per l’attività motoria e per il gioco libero e per il canto.

- **Le aule didattiche:** L’aula di ogni sezione va razionalmente studiata, organizzata e strutturata per rispondere ai tanti momenti nella vita quotidiana: le attività di routine e le esperienze di relazione, il gioco in tutte le sue tipologie, l’acquisizione di competenze, le attività manipolative, espressive e creative. In tutte le aule delle sezioni sono presenti un pavimento antiurto e colorato dove i bambini possono giocare senza farsi male e prendere freddo. L’aula viene utilizzata al mattino, durante l’accoglienza, nelle attività di sezione o intersezione, e nel pomeriggio nelle attività di gruppo. In ogni sezione ci sono sedie e banchi per le attività. Il materiale didattico la documentazione delle attività dei bambini e i giochi sono sistemati su scaffali facilmente raggiungibili da tutti gli alunni. Alle pareti sono appesi i cartelloni fatti con i bambini durante le attività.

Scuola dell’Infanzia “Maria Immacolata” con sezione Primavera Cod. Mecc. PD1A100001

Scuola Primaria Paritaria Coc. Mecc. PD1E00200N

Scuola dell’infanzia “Maria Immacolata” di Tencarola di Selvazzano Dentro Cod. Mecc. PD1A17200V

Riviera Paleocapa, 46 - 35141 Padova

Tel. 049/8719055 Cell. Segreteria 345/4346586- Email: clairist@libero.it – Sito: www.istitutocclair.it

C.F. e P.IVA 00762110286



ISTITUTO “CLAIR” di Padova

Scuola dell’infanzia “Maria Immacolata” con sezione primavera – polo prima infanzia Scuola Primaria Paritaria

- **Il refettorio:** Il pasto rappresenta, probabilmente, la routine più significativa sia in ambito familiare che scolastico, tutto deve essere progettato con cura: nutrirsi è infatti un’esperienza globale che coinvolge componenti biologiche, cognitive ed affettive.

Lo spazio dedicato al pranzo viene allestito in modo che il bambino, nonostante la presenza delle insegnanti, possa gestirsi da solo.

La scuola è dotata di un’ampia e spaziosa sala da pranzo strutturata con tavoli rettangolari ed è usata nel momento del pranzo da tutti i bambini con l’insegnante e la cuoca che distribuiscono il cibo e aiutano chi ha bisogno.

- **Il dormitorio:** Il dormitorio è una stanza che accoglie tutti i bambini piccoli nel momento del riposo pomeridiano. Al piano inferiore è allestito il dormitorio per la Sezione Primavera, mentre al piano superiore è presente quello della Scuola dell’Infanzia. Qui ciascuno ha il proprio lettino con cuscino lenzuolo/coperta portati da casa. Per rendere questo momento più sereno ciascun bambino può portarsi un effetto personale (ciuccio, peluches...) per addormentarsi. Inoltre per favorire il riposo vengono fatte ascoltare delle ninne nanne o musiche rilassanti.

- **I servizi:** Il bambino trascorre molto tempo ai servizi: la presenza dell’acqua invita a giocare, a spruzzare, ad aprire e chiudere i rubinetti. Per questo sostare ai servizi diventa non solo la risposta ai bisogni più immediati, ma anche un gioco.

Nella scuola ci sono tre bagni due al piano terra e uno al primo piano. Nei servizi del piano terra ci sono sette wc, una piccola vasca, otto rubinetti, sapone liquido e salviette usa e getta. Nei servizi al primo piano ci sono quattro wc, cinque rubinetti, una fontanella, sapone liquido e salviette usa e getta.

- **Il giardino:** viene utilizzato per i momenti di gioco libero, ma anche quando si crea l’occasione per momenti di attività, e quindi di apprendimento. Il giardino è usato per feste con i genitori quando il clima e il tempo lo permettono.

Vi sono collocate diverse strutture: due casette, scivoli, il dragone, un castello, il bruco- tunnel, gli anelli. Le casette hanno la finalità di far rivivere l’ambiente familiare, dando al bambino la possibilità di sviluppare il gioco di imitazione, d’identificazione dei ruoli e il gioco simbolico. Tutti gli altri giochi: il castello di legno con scivolo, spalliera, corde, anelli, il dragone, il tunnel di plastica rigida a forma di bruco; consentono al bambino di sviluppare e di potenziare le sue abilità motorie: strisciare, saltare, arrampicare, rotolare, dondolare...ecc. Attraverso il movimento, il bambino fa esperienza dello spazio: sotto-sopra, dentro-fuori, in alto-in basso...ecc.

- **Il salone polivalente/teatro:** È uno spazio ampio, in comunità e condivisione con la scuola primaria. Viene utilizzato in alcuni momenti di attività didattica o per i momenti d’incontro che la scuola propone come la messa d’inizio anno, gli spettacoli dei bambini in occasione del Natale.

1.3.3 Risorse strutturali della Scuola Primaria

L’ala dell’edificio riservata alla Scuola primaria si compone di:

Scuola dell’Infanzia “Maria Immacolata” con sezione Primavera Cod. Mecc. PD1A100001

Scuola Primaria Paritaria Coc. Mecc. PD1E00200N

Scuola dell’infanzia “Maria Immacolata” di Tencarola di Selvazzano Dentro Cod. Mecc. PD1A17200V

Riviera Paleocapa, 46 - 35141 Padova

Tel. 049/8719055 Cell. Segreteria 345/4346586- Email: clairist@libero.it – Sito: www.istitutocclair.it

C.F. e P.IVA 00762110286



ISTITUTO “CLAIR” di Padova

Scuola dell’infanzia “Maria Immacolata” con sezione primavera – polo prima infanzia
Scuola Primaria Paritaria

- Un **ampio ingresso con portineria** dove i genitori possono accompagnare i bambini al mattino e attenderli al termine delle lezioni.
- Un **salone polivalente** al piano terra per attività motorie, attività di laboratorio, rappresentazioni e feste, ricreazione nel periodo invernale e in caso di maltempo. Il salone è dotato di attrezzature fisse per l’attività motoria e di un ampio palcoscenico con impianto audio/video e sipario.
- Le **aule didattiche** sono collocate al primo piano e sono tutte dotate di attrezzature didattiche interattive oltre a librerie e spazi nei quali riporre il materiale scolastico. Nelle aule i docenti dispongono di connessione internet per accedere al registro elettronico come previsto dalle nuove normative. In tutte le aule è presente uno schermo per proiettare video o altro materiale multimediale.
- Un **laboratorio di informatica** con 17 postazioni PC per gli alunni e una postazione per il docente. E’ presente inoltre una lavagna LIM interattiva.
- Un’**aula insegnanti** dove preparare, correggere e visionare compiti e lezioni, condividere opinioni. L’aula è attrezzata con due postazioni PC, una stampante/fotocopiatrice e un archivio fornito di materiale didattico da utilizzare come supporto alle attività in aula.
- I **bagni** si trovano in varie zone della scuola primaria così da permettere agli alunni un facile accesso in caso di necessità sia durante l’orario di lezione sia nei momenti di pausa. I servizi sono tutti a misura di bambino con le idonee attrezzature per un’adeguata igiene personale.
- I **refettori** sono due: uno al piano terra (per le classi III, IV e V), l’altro al primo piano (per le classi I e II). Grazie alla separazione degli alunni in due gruppi in ambienti distinti il momento del pranzo è più sereno.
- Un **giardino** dedicato agli alunni della scuola primaria, molto ampio e attrezzato anche con postazioni di gioco fisse.
- Gli alunni della scuola primaria hanno accesso anche ad un **cortile** per effettuare la ricreazione e la pausa pranzo.

All’interno della scuola è anche presente una **cappella** riservata a momenti di preghiera e celebrazioni religiose.

1.4 RISORSE ECONOMICHE

Le scuole facenti capo all’Istituto “Clair” hanno il riconoscimento della parità da parte del Ministero dell’Istruzione e pertanto ricevono contributi statali.

Secondo le convenzioni in atto, l’Istituto “Clair” riceve inoltre contributi dalla Regione Veneto e dal Comune di Padova. Le convenzioni sono stipulate *ad hoc* in base al numero di bambini frequentanti, alla loro residenza e ad eventuali disabilità presenti.

Scuola dell’Infanzia “Maria Immacolata” con sezione Primavera Cod. Mecc. PD1A100001

Scuola Primaria Paritaria Coc. Mecc. PD1E00200N

Scuola dell’infanzia “Maria Immacolata” di Tencarola di Selvazzano Dentro Cod. Mecc. PD1A17200V

Riviera Paleocapa, 46 - 35141 Padova

Tel. 049/8719055 Cell. Segreteria 345/4346586- Email: clairist@libero.it – Sito: www.istitutocclair.it

C.F. e P.IVA 00762110286



ISTITUTO “CLAIR” di Padova

Scuola dell’infanzia “Maria Immacolata” con sezione primavera – polo prima infanzia
Scuola Primaria Paritaria

I contributi che la scuola riceve coprono solo in parte i costi di gestione delle attività scolastiche pertanto viene richiesto ai genitori il pagamento di una retta mensile diversificata negli importi secondo il grado di scuola. Ai genitori è anche richiesto il versamento di una quota di iscrizione annuale.

Occasionalmente la scuola riceve donazioni per la realizzazione di attività o acquisti di attrezzature didattiche.

2. IDENTITÀ STRATEGICA

2.1 CENNI STORICI E QUADRO FONDATIVO

L’Istituto “Clair” nacque nel 1881 a Padova per opera di Alba Clair, con l’intento di collaborare con le famiglie all’educazione e all’istruzione dei ragazzi alla luce dei valori cristiani. È ubicato in Riviera Paleocapa al civico n. 46, esternamente richiama l’immagine delle costruzioni tipiche del centro storico della città, risalenti al periodo della dominazione veneziana.

Un ampio porticato ad arcate fa da decoro ad uno spazioso salone di ingresso che si affaccia su un largo cortile lastricato con annesso il giardino, dove gli alunni possono giocare liberamente nei tempi di ricreazione. L’Istituto “Clair” ha la sua sede nel prestigioso palazzo cinquecentesco denominato “Casa Colombana”.

L’11 Ottobre 1881 Alba Clair animata dal desiderio di adoperarsi per un’istituzione e un’educazione veramente cristiane della gioventù, con alcune compagne gettava il seme della nuova Comunità. A tale scopo acquistava in Padova l’antica casa “Colombana” e ne faceva un “Collegio Convitto di Famiglia” per giovanette interne ed esterne.

In seguito organizzò il “Collegio” in “Giardinetto d’Infanzia, Scuola Elementare e Professionale” per i fanciulli di ambo i sessi appartenenti alle famiglie del ceto medio della città. La sua opera acquistò presto larga stima in tutta Padova. “Madama Clair”, così era denominata in città, fu donna di vasta e profonda cultura, era stata educata nel “Reale Collegio Imperiale degli Angeli” di Verona e si era diplomata maestra a Padova dove esercitò per alcuni anni tale professione.

L’Istituto “Clair” si colloca oggi in un contesto territoriale tipico del Nordest, caratterizzato da una forte concentrazione di terziario, dell’artigianato della piccola e media industria, inclusa quella alberghiera, specifica della zona termale alle porte della città.

Fin dalle sue origini l’Istituto “Clair” diede vita ad un ambiente comunitario scolastico permeato dallo spirito del Vangelo di libertà e di carità, in cui insegnanti, genitori e alunni hanno sempre interagito svolgendo la propria mansione e insieme educandosi, assecondando gli stimoli che provenienti dalle tradizioni della cultura e della fede. Si è mantenuta nel tempo una consolidata tradizione di serietà nella proposta educativa e culturale e dall’anno 2000 l’Istituto, in linea con le nuove disposizioni legislative sulla “Parità” (L. 62/2000) e sul “Riordino dei cicli” (L. 30/ 2000), è entrata a far parte del Sistema Nazionale di istruzione come scuola paritaria.

Scuola dell’Infanzia “Maria Immacolata” con sezione Primavera Cod. Mecc. PD1A100001

Scuola Primaria Paritaria Coc. Mecc. PD1E00200N

Scuola dell’infanzia “Maria Immacolata” di Tencarola di Selvazzano Dentro Cod. Mecc. PD1A17200V

Riviera Paleocapa, 46 - 35141 Padova

Tel. 049/8719055 Cell. Segreteria 345/4346586- Email: clairist@libero.it – Sito: www.istitutocclair.it

C.F. e P.IVA 00762110286



ISTITUTO “CLAIR” di Padova

Scuola dell’infanzia “Maria Immacolata” con sezione primavera – polo prima infanzia
Scuola Primaria Paritaria

L’Istituto “Clair” è gestito dalla Congregazione delle Ancelle di Maria Immacolata coadiuvate dall’Impresa Sociale *Insieme per Educare*, mentre la didattica è affidata a personale laico. Gli insegnanti presenti sono qualificati con il titolo previsto dalla normativa.

L’Istituto “Clair” è luogo di accoglienza, apprendimento, animazione e socializzazione per affermare e soddisfare tutti i bisogni del bambino. La scuola punta molto alla qualità educativa e didattica seguendo in modo particolare le tappe evolutive del bambino fino a configurarsi “**Scuola del bambino e per il bambino**”.

La scuola è inserita nella rete F.I.S.M. la Federazione Italiana di Scuole Materne (sede di Padova in via dei Medici, 9) per quanto riguarda la Scuola dell’Infanzia, mentre la Scuola Primaria è associata alla Federazione di Istituti di attività educative del Veneto F.I.D.A.E. che riunisce le scuole paritarie cattoliche primarie e secondarie;

L’Istituto “Clair”, in quanto scuola cattolica, afferma la sua libertà di poter fare proposte educative e formative in armonia con i principi cristiani, le leggi dello Stato e l’ambito culturale in cui opera. Inoltre L’Istituto “Clair”, come scuola parificata e paritaria, esplica un servizio di pubblico interesse, rilascia titoli legali ed è conforme all’ordinamento scolastico nazionale ai sensi e nei limiti delle leggi vigenti (CM 377/87).

2.2 IDENTITÀ DELLA SCUOLA

L’Istituto “Clair”, in quanto scuola cattolica, afferma la sua libertà di poter fare proposte educative e formative in armonia con i principi cristiani, le leggi dello Stato e l’ambito culturale in cui opera. L’opera educativa dell’Istituto “Clair” si ispira alla secolare tradizione culturale della Chiesa Cattolica in Padova e risponde alle domande della popolazione e del territorio con libertà e spirito creativo, in accordo con quanto disposto dalla Costituzione Italiana (Cost. 27/12/1947), con particolare riferimento gli artt. 3, 33, 34.

2.3 LA PEDAGOGIA

La scuola segue una pedagogia di comunità perché nell’occuparsi dei saperi e dei valori cristiani vuole esprimere e continuare a sviluppare i saperi e i valori della comunità Clair. Essa si orienta e si costruisce sui concetti di cooperazione, collaborazione, autogestione, riconoscimento e accettazione delle differenze. La vita scolastica si sviluppa attraverso contesti relazionali positivi tra famiglia e scuola, genitori e figli, e tra insegnanti; si cerca di facilitare “l’incontro” tra le persone e la gestione dei conflitti sulla base del riconoscimento delle differenze. Si attribuisce importanza quotidiana al senso del dare come gesto di amicizia; ci si prende cura e si accompagna non solo chi sembra più in difficoltà.

Tutto questo si concretizza in azioni pedagogiche mirate all’inclusione attraverso momenti in cui sono utilizzati strumenti propri della pedagogia cooperativa.

Scuola dell’Infanzia “Maria Immacolata” con sezione Primavera Cod. Mecc. PD1A100001

Scuola Primaria Paritaria Coc. Mecc. PD1E00200N

Scuola dell’infanzia “Maria Immacolata” di Tencarola di Selvazzano Dentro Cod. Mecc. PD1A17200V

Riviera Paleocapa, 46 - 35141 Padova

Tel. 049/8719055 Cell. Segreteria 345/4346586- Email: clairist@libero.it – Sito: www.istitutocclair.it

C.F. e P.IVA 00762110286



ISTITUTO “CLAIR” di Padova

Scuola dell'infanzia “Maria Immacolata” con sezione primavera – polo prima infanzia
Scuola Primaria Paritaria

2.3.1 Il progetto pedagogico educativo della Prima Infanzia

La Scuola dell'Infanzia risponde al diritto all'educazione e alla cura dei bambini, coerentemente con i principi di pluralismo culturale ed istituzionale presenti nella Costituzione della Repubblica, nella Convenzione sui Diritti dell'Infanzia e dell'Adolescenza e nei documenti dell'Unione Europea. Le finalità e gli obiettivi educativo-didattici che l'Istituto “Clair” persegue, sono legati allo sviluppo dell'identità, alla conquista dell'autonomia e allo sviluppo delle competenze.

L'Istituto “Clair” cerca di porsi come luogo sereno e stimolante per la crescita affettiva, cognitiva e sociale dei bambini, come spazio sicuro, entità che affianchi la famiglia nel compito della cura e dell'educazione, promuovendo un clima di incontro, di confronto e di collaborazione. Questo avviene attraverso l'organizzazione di un ambiente di vita, di relazioni e di apprendimento di qualità, garantito dalla professionalità degli insegnanti sempre alla ricerca di dialogo sociale ed educativo con le famiglie e con la comunità. La nostra Scuola dell'Infanzia si presenta come un ambiente protettivo, capace di accogliere le diversità, di promuovere le potenzialità di tutti i bambini e la ricchezza dei loro bisogni e delle loro emozioni.

All'Istituto “Clair” si creano possibilità di crescita emotiva e cognitiva, per stimolare le potenzialità di ciascuno; si promuove lo star bene e un sereno apprendimento attraverso un'adeguata predisposizione degli spazi educativi ed una ragionata conduzione dell'intera giornata scolastica. All'interno della scuola si realizzano esperienze, si costruiscono relazioni significative fra bambini, insegnanti, genitori ed operatori, in modo da consentire e favorire l'integrazione, il rispetto reciproco, la giustizia sociale: valori che, se appresi nella prima infanzia, diventano fondamenti dell'educazione e perciò una ricchezza per la comunità.

L'opera educativa dell'Istituto “Clair” si ispira infine alla tradizione culturale della Chiesa Cattolica e risponde alle domande della popolazione e del territorio con libertà e spirito creativo, in accordo con quanto disposto dalla Costituzione Italiana (Cost. 27/12/1947), con particolare riferimento agli artt. 3, 33, 34.

Il progetto pedagogico-educativo dell'Istituto “Clair” si fonda su una programmazione educativa che assume a riferimento della sua articolazione le finalità e i contenuti dei campi di esperienza rintracciabili dalle Indicazioni Nazionali per il Curricolo della Scuola dell'Infanzia redatte dal Ministero dell'Istruzione, dell'Università e della Ricerca e dai relativi aggiornamenti (cfr. decreto- ministeriale-254-del-16-novembre-2012).

Il modello pedagogico a cui fa riferimento l'Istituto “Clair”, si basa sulla considerazione dei bambini in quanto soggetti attivi, interessati, curiosi, capaci di interagire con l'ambiente, competenti. I bambini portano nella Scuola dell'Infanzia loro il loro personale bagaglio fatto di competenze, abilità, conoscenze, immagini, pensieri e linguaggi, frutto delle esperienze compiute fino a quel momento.

La nostra scuola rispetta la loro identità ed individualità e cerca di stimolare l'autonomia e le personali strategie di lettura della realtà in modo da renderli in grado di costruire in modo attivo la conoscenza

Scuola dell'Infanzia “Maria Immacolata” con sezione Primavera Cod. Mecc. PD1A100001

Scuola Primaria Paritaria Coc. Mecc. PD1E00200N

Scuola dell'infanzia “Maria Immacolata” di Tencarola di Selvazzano Dentro Cod. Mecc. PD1A17200V

Riviera Paleocapa, 46 - 35141 Padova

Tel. 049/8719055 Cell. Segreteria 345/4346586- Email: clairist@libero.it – Sito: www.istitutocclair.it

C.F. e P.IVA 00762110286



ISTITUTO “CLAIR” di Padova

Scuola dell’infanzia “Maria Immacolata” con sezione primavera – polo prima infanzia

Scuola Primaria Paritaria

del mondo fisico, naturale e artificiale che li circonda. Il modello teorico a cui si fa riferimento è quello della didattica costruttivista, i cui fondamentali ispiratori sono Piaget e Vygotskij. Questo approccio teorico considera gli alunni soggetti direttamente responsabili dell'apprendimento, protagonisti di una scuola nella quale poter raccontare le proprie esperienze, emozioni, valori, che costituiscono la base autentica dell'imparare. Questa didattica promuove atteggiamenti metacognitivi e autovalutativi e spinge anche i bambini a riflettere sui propri comportamenti e le proprie competenze.

I bambini sono curiosi e hanno un grande desiderio di capire: l'Istituto “Clair” vuole anche che siano portatori di valori e costruttori di solidarietà nella relazione e nell'interazione con l'altro. Per questo si punta a rispettare la soggettività di ognuno valorizzando e sostenendo le risorse individuali e collettive per promuovere lo sviluppo socio-cognitivo verso una armoniosa e rispettosa costruzione dell'identità e del sapere. Non solo, ispirandosi al pensiero di Gardner, che riconosce la pluralità di facoltà intellettive del cervello umano, l'Istituto “Clair” ritiene di seguire ed incoraggiare tutti i bambini poiché, come dice lo stesso Gardner, *“possiamo cercare di capire le intelligenze dei bambini e personalizzare, individualizzare l'educazione il più possibile”* individuando strategie di insegnamento, di elaborazione del curriculum, dei materiali, degli argomenti adatti a far loro padroneggiare i saperi proposti. A partire da questo orizzonte teorico si evidenzia l'utilizzo di metodologie didattiche coerenti, strumenti e percorsi pedagogici che siano in grado di valorizzare quanto appena descritto.

Il gioco riveste un ruolo fondamentale per lo sviluppo intellettuale dei bambini: esso, infatti, stimola la memoria, l'attenzione, la concentrazione, favorisce lo sviluppo di schemi percettivi, capacità di confronto, relazioni ecc. Una carenza di attività ludica denuncia, nel bambino, gravi carenze a livello cognitivo. J. Piaget, sostenitore di questa idea, mette infatti in correlazione lo sviluppo del gioco con quello mentale, affermando che il gioco è lo strumento primario per lo studio del processo cognitivo del bambino. In considerazione dell'importanza che assume il gioco nello sviluppo infantile e alla luce di queste affermazioni, l'Istituto “Clair” si propone di fare in modo che il gioco diventi un'esperienza estremamente formativa: giocare è esperienza sociale al di là delle differenze individuali, culturali e religiose, è capire i significati delle azioni, è sperimentare il gusto dello stare insieme, è scoprire la varietà dei ruoli e delle funzioni.

Infine, l'Istituto “Clair” riconosce l'importanza della didattica con modalità laboratoriale intesa come attività intenzionale per promuovere gli apprendimenti in libera cooperazione con gli altri individui. Il modello della didattica dei laboratori, rintracciabile soprattutto nella pedagogia dell'attivismo di Dewey e Kilpatrick, sostiene che punto di partenza dell'azione educativa debba essere lo sviluppo della persona nelle sue capacità individuali e sociali per metterla in condizione di pensare bene ed agire con autonomia di giudizio, permettendo positivi e fecondi rapporti di collaborazione e di identificazione con gli altri. Il laboratorio si configura dunque come uno spazio fisico ma anche mentale, che viene strutturato a partire dagli interessi del bambino e dalla sua esperienza; infine ogni individuo impara più facilmente in una condizione di collaborazione con gli altri e di accettazione dell'ambiente. In questa situazione educativa, le attività (pratiche, tecniche, intellettuali ed affettive) sono intimamente congiunte.

Scuola dell’Infanzia “Maria Immacolata” con sezione Primavera Cod. Mecc. PD1A100001

Scuola Primaria Paritaria Coc. Mecc. PD1E00200N

Scuola dell’infanzia “Maria Immacolata” di Tencarola di Selvazzano Dentro Cod. Mecc. PD1A17200V

Riviera Paleocapa, 46 - 35141 Padova

Tel. 049/8719055 Cell. Segreteria 345/4346586- Email: clairist@libero.it – Sito: www.istitutocclair.it

C.F. e P.IVA 00762110286



ISTITUTO “CLAIR” di Padova

Scuola dell’infanzia “Maria Immacolata” con sezione primavera – polo prima infanzia

Scuola Primaria Paritaria

In conclusione, la nostra idea è quella di una Scuola dell’Infanzia e non solo per l’infanzia, cioè definita e costituita insieme ai bambini che la abitano e che la fanno propria giorno dopo giorno.

2.4 L’IDEA DI SCUOLA

L’Istituto è aperto a tutti e accoglie anche alunni stranieri e immigrati, diversamente abili e ragazzi le cui famiglie sono in disagiate condizioni economiche.

La scuola si impegna a favorire in modo adeguato ad ogni livello e in ogni occasione l’accoglienza dei genitori e degli alunni, l’inserimento e l’integrazione di questi ultimi - con particolare riguardo al momento d’ingresso delle classi iniziali - affinché essi possano cogliere lo spirito della proposta educativa dell’Istituto “Clair”.

L’azione educativa e formativa dell’Istituto è tesa a valorizzare e sviluppare le risorse personali di ciascun alunno, considerando l’originalità di ognuno come ricchezza, come occasione di incontro, scambio e arricchimento. La scuola, quindi, è spazio di accoglienza, integrazione ed educazione interculturale.

Per quanto riguarda l’inclusione degli alunni diversamente abili, obiettivi dell’azione educativa sono quelli di promuovere la piena attuazione del diritto allo studio (L. 104/92), sviluppare negli alunni le potenzialità di autonomia personale, di apprendimento e di relazione ricordando le scelte organizzative e didattiche alle loro specifiche caratteristiche, tenendo conto dei loro problemi e bisogni.

Obbligo scolastico e frequenza

La scuola, per garantire lo svolgimento regolare del percorso formativo globale degli alunni, si impegna a proporre interessi e stimoli validi, a motivare seriamente ad una frequenza non dispersiva e chiede perciò una regolare partecipazione alle attività.

Partecipazione, efficienza e trasparenza per una comunità educante

L’istituzione scolastica, il personale, i genitori e gli alunni sono protagonisti e responsabili dell’attuazione del P.T.O.F. (Piano Triennale dell’Offerta Formativa) attraverso una gestione partecipata della scuola, nell’ambito degli organi e delle procedure vigenti. Con i loro comportamenti si impegnano a favorire la più ampia realizzazione delle proposte e dei progetti offerti e richiesti, al fine di realizzare una vera “Comunità educante”.

2.5 L’IDEA DI BAMBINO

La scuola Clair si presenta come luogo di accoglienza, apprendimento, animazione e socializzazione per affermare e soddisfare tutti i bisogni del bambino. La scuola punta molto alla “Qualità educativa e

Scuola dell’Infanzia “Maria Immacolata” con sezione Primavera Cod. Mecc. PD1A100001

Scuola Primaria Paritaria Coc. Mecc. PD1E00200N

Scuola dell’infanzia “Maria Immacolata” di Tencarola di Selvazzano Dentro Cod. Mecc. PD1A17200V

Riviera Paleocapa, 46 - 35141 Padova

Tel. 049/8719055 Cell. Segreteria 345/4346586- Email: clairist@libero.it – Sito: www.istitutocclair.it

C.F. e P.IVA 00762110286



ISTITUTO “CLAIR” di Padova

Scuola dell’infanzia “Maria Immacolata” con sezione primavera – polo prima infanzia

Scuola Primaria Paritaria

didattica” seguendo in modo particolare le tappe evolutive del bambino fino a configurarsi “SCUOLA DEL BAMBINO E PER IL BAMBINO”.

L’Istituto “Clair” promuove un tipo di persona:

- capace di pensare perchè informata, critica, creativa e quindi responsabile di scelte autonome;
- in grado di percepire trasformazioni della cultura, del costume e del senso della giustizia;
- rispettosa delle convinzioni e posizioni altrui;
- disposta a cercare la Verità e a lasciarsi guidare da essa.

L’Istituto “Clair” promuove un tipo di cultura:

- intesa come ricerca ed elaborazione delle informazioni attraverso la riflessione personale ed il dialogo partecipato;
- proiettata verso una dimensione internazionale e verso l’utilizzo delle nuove tecnologie multimediali;
- disposta a confrontarsi con i valori evangelici.

L’Istituto “Clair” promuove un tipo di rapporti in grado di rivelare lo spirito che li anima e di trasmettere messaggi educativi. La comunità dell’Istituto “Clair” rende testimonianza ai valori in cui crede ed è consapevole della finalità che l’Istituto si propone, perciò collabora nell’armonia e nella stima reciproca ed opera con spirito di servizio per il bene degli alunni.

2.6 L’IDEA DI INSEGNANTE

L’insegnante è in primo luogo un professionista dell’istruzione e dell’educazione, in quanto favorisce l’apprendimento di contenuti specifici (istruzione) e di valori etici e morali (educazione).

Gli insegnanti dell’Istituto “Clair” sono figure professionali aggiornate, con un forte senso del dovere che agiscono direttamente ed indirettamente, predisponendo ambienti e situazioni, rispettando la spontaneità dei bambini. Sono insegnanti che partecipano alle attività d’apprendimento e di gioco dei bambini con un atteggiamento di disponibilità e d’insegnamento reciproco. Sono anche insegnanti cristiani che conoscono i principi fondamentali della fede cristiana e aiutano i bimbi ad accogliere ed amare tali valori. Infine sono insegnanti aperti al confronto e al dialogo con le famiglie e con il contesto culturale in cui è inserita la scuola.

2.7 LA MISSION E I SUOI PRINCIPI GUIDA

Il motto delle scuole dell’Istituto “Clair” è

“EDUCARE CON GIOIA ALLA LUCE DELLA FEDE”

Scuola dell’Infanzia “Maria Immacolata” con sezione Primavera Cod. Mecc. PD1A100001

Scuola Primaria Paritaria Coc. Mecc. PD1E00200N

Scuola dell’infanzia “Maria Immacolata” di Tencarola di Selvazzano Dentro Cod. Mecc. PD1A17200V

Riviera Paleocapa, 46 - 35141 Padova

Tel. 049/8719055 Cell. Segreteria 345/4346586- Email: clairist@libero.it – Sito: www.istitutocclair.it

C.F. e P.IVA 00762110286



ISTITUTO “CLAIR” di Padova Scuola dell’infanzia “Maria Immacolata” con sezione primavera – polo prima infanzia Scuola Primaria Paritaria

L’Istituto si fonda su alcuni principi fondamentali che guidano alla promozione di aspetti fondamentali della crescita integrale di ogni alunno.

Diritto dei genitori di educare ed istruire

I genitori sono titolari del diritto di educare e di istruire i figli (Cost. 27/12/1947). La nostra scuola desidera affiancarli nel loro compito e a loro si presenta come ambiente in cui educazione Cristiana, istruzione e formazione della persona sono armonizzate dentro un progetto equilibrato. Per la realizzazione efficace di tale progetto, l’Istituto “Clair” chiede alle famiglie la consapevolezza della sua natura specifica e la loro personale e fattiva partecipazione.

Centralità dell’alunno

L’Istituto “Clair” pone il bambino al centro della propria azione educativa, nel rispetto della sua personalità, e ne guida il divenire come soggetto della sua stessa formazione. Essa inoltre stimola al lavoro, inteso come valore umano e cristiano, ed intende fornire strumenti per la piena realizzazione morale, sociale, culturale ed ecclesiale di ciascuno.

Uguaglianza, imparzialità e regolarità

L’erogazione del servizio scolastico è ispirata al principio di uguaglianza dei diritti degli utenti: le regole di accesso e di fruizione sono uguali per tutti.

In ossequio al dettato Costituzionale (Cost. 27/12/1947 art.3) e soprattutto per rendere visibile l’amore di Dio “presso cui non v’è preferenza di persone” (Ef. 6,9), l’Istituto “Clair” è aperto a tutti. Le persone coinvolte nel servizio scolastico agiscono secondo criteri di obiettività ed equità e l’attività scolastica nel suo insieme, in particolare l’orario di servizio di tutte le componenti, risponde a criteri di efficienza, di efficacia e di flessibilità nell’organizzazione dei servizi amministrativi, dell’attività didattica e dell’offerta formativa integrata.

La scuola garantisce la regolarità e la continuità dei servizi e delle attività educative nel rispetto dei principi e delle norme sanciti dalla legge e nell’applicazione delle disposizioni contrattuali in materia.

2.8 PRIORITÀ FISSATE PER IL SERVIZIO DI ISTRUZIONE E FORMAZIONE NEL TRIENNIO DI RIFERIMENTO

Partendo dall’analisi del R.A.V. – Rapporto di Auto Valutazione si fissano per il triennio 2016/2019 le seguenti priorità relative a:

Il miglioramento degli esiti degli studenti nelle prove INVALSI - I risultati delle prove INVALSI delle varie classi dovranno essere maggiori o uguali a quelli della media nazionale. La scelta della priorità è determinata da risultati inferiori della classe 2^a 2014/2015 in italiano (punteggio di 50,3 rispetto alla media nazionale di 61 e al punteggio ESCS < 15,6) e in matematica (punteggio di 50,6 rispetto alla media nazionale di 54,6 e al punteggio ESCS < 8,1).

Scuola dell’Infanzia “Maria Immacolata” con sezione Primavera Cod. Mecc. PD1A100001

Scuola Primaria Paritaria Coc. Mecc. PD1E00200N

Scuola dell’infanzia “Maria Immacolata” di Tencarola di Selvazzano Dentro Cod. Mecc. PD1A17200V

Riviera Paleocapa, 46 - 35141 Padova

Tel. 049/8719055 Cell. Segreteria 345/4346586- Email: clairist@libero.it – Sito: www.istitutocclair.it

C.F. e P.IVA 00762110286



ISTITUTO “CLAIR” di Padova

Scuola dell’infanzia “Maria Immacolata” con sezione primavera – polo prima infanzia
Scuola Primaria Paritaria

Curricolo, progettazione e valutazione - strutturare attività per supportare e potenziare i diversi livelli degli alunni.

Orientamento strategico e organizzazione della scuola - Definire una procedura condivisa per la pianificazione e il monitoraggio nel raggiungimento degli obiettivi stabiliti.

3. CURRICOLO DELL’ISTITUTO

3.1 ESTRATTO DALLE “INDICAZIONI NAZIONALI PER IL CURRICOLO”

3.1.1 Profilo delle competenze al termine del primo ciclo di istruzione

Lo studente al termine del primo ciclo, attraverso gli apprendimenti sviluppati a scuola, lo studio personale, le esperienze educative vissute in famiglia e nella comunità, è in grado di iniziare ad affrontare in autonomia e con responsabilità, le situazioni di vita tipiche della propria età, riflettendo ed esprimendo la propria personalità in tutte le sue dimensioni.

Ha consapevolezza delle proprie potenzialità e dei propri limiti, utilizza gli strumenti di conoscenza per comprendere se stesso e gli altri, per riconoscere ed apprezzare le diverse identità, le tradizioni culturali e religiose, in un’ottica di dialogo e di rispetto reciproco. Interpreta i sistemi simbolici e culturali della società, orienta le proprie scelte in modo consapevole, rispetta le regole condivise, collabora con gli altri per la costruzione del bene comune esprimendo le proprie personali opinioni e sensibilità. Si impegna per portare a compimento il lavoro iniziato da solo o insieme ad altri.

Dimostra una padronanza della lingua italiana tale da consentirgli di comprendere enunciati e testi di una certa complessità, di esprimere le proprie idee, di adottare un registro linguistico appropriato alle diverse situazioni.

Nell’incontro con persone di diverse nazionalità è in grado di esprimersi a livello elementare in lingua inglese e di affrontare una comunicazione essenziale, in semplici situazioni di vita quotidiana, in una seconda lingua europea.

Utilizza la lingua inglese nell’uso delle tecnologie dell’informazione e della comunicazione.

Le sue conoscenze matematiche e scientifico-tecnologiche gli consentono di analizzare dati e fatti della realtà e di verificare l’attendibilità delle analisi quantitative e statistiche proposte da altri. Il possesso di un pensiero razionale gli consente di affrontare problemi e situazioni sulla base di elementi certi e di avere consapevolezza dei limiti delle affermazioni che riguardano questioni complesse che non si prestano a spiegazioni univoche.

Si orienta nello spazio e nel tempo dando espressione a curiosità e ricerca di senso; osserva ed interpreta ambienti, fatti, fenomeni e produzioni artistiche.

Ha buone competenze digitali, usa con consapevolezza le tecnologie della comunicazione per ricercare e analizzare dati ed informazioni, per distinguere informazioni attendibili da quelle che necessitano di approfondimento, di controllo e di verifica e per interagire con soggetti diversi nel mondo.

Scuola dell’Infanzia “Maria Immacolata” con sezione Primavera Cod. Mecc. PD1A100001

Scuola Primaria Paritaria Coc. Mecc. PD1E00200N

Scuola dell’infanzia “Maria Immacolata” di Tencarola di Selvazzano Dentro Cod. Mecc. PD1A17200V

Riviera Paleocapa, 46 - 35141 Padova

Tel. 049/8719055 Cell. Segreteria 345/4346586- Email: clairist@libero.it – Sito: www.istitutocclair.it

C.F. e P.IVA 00762110286



ISTITUTO “CLAIR” di Padova

Scuola dell’infanzia “Maria Immacolata” con sezione primavera – polo prima infanzia Scuola Primaria Paritaria

Possiede un patrimonio di conoscenze e nozioni di base ed è allo stesso tempo capace di ricercare e di procurarsi velocemente nuove informazioni ed impegnarsi in nuovi apprendimenti anche in modo autonomo.

Ha cura e rispetto di sé, come presupposto di un sano e corretto stile di vita. Assimila il senso e la necessità del rispetto della convivenza civile. Ha attenzione per le funzioni pubbliche alle quali partecipa nelle diverse forme in cui questo può avvenire: momenti educativi informali e non formali, esposizione pubblica del proprio lavoro, occasioni rituali nelle comunità che frequenta, azioni di solidarietà, manifestazioni sportive non agonistiche, volontariato, ecc.

Dimostra originalità e spirito di iniziativa. Si assume le proprie responsabilità e chiede aiuto quando si trova in difficoltà e sa fornire aiuto a chi lo chiede.

In relazione alle proprie potenzialità e al proprio talento si impegna in campi espressivi, motori ed artistici che gli sono congeniali. È disposto ad analizzare se stesso e a misurarsi con le novità e gli imprevisti.

3.1.2 Traguardi per lo sviluppo delle competenze

Al termine della Scuola dell’Infanzia, della scuola primaria e della scuola secondaria di primo grado, vengono fissati i traguardi per lo sviluppo delle competenze relativi ai campi di esperienza ed alle discipline.

Essi rappresentano dei riferimenti ineludibili per gli insegnanti, indicano piste culturali e didattiche da percorrere e aiutano a finalizzare l’azione educativa allo sviluppo integrale dell’allievo.

Nella scuola del primo ciclo i traguardi costituiscono criteri per la valutazione delle competenze attese e, nella loro scansione temporale, sono prescrittivi, impegnando così le istituzioni scolastiche affinché ogni alunno possa conseguirli, a garanzia dell’unità del sistema nazionale e della qualità del servizio. Le scuole hanno la libertà e la responsabilità di organizzarsi e di scegliere l’itinerario più opportuno per consentire agli studenti il miglior conseguimento dei risultati.

3.1.3 Obiettivi di apprendimento

Gli obiettivi di apprendimento individuano campi del sapere, conoscenze e abilità ritenuti indispensabili al fine di raggiungere i traguardi per lo sviluppo delle competenze. Essi sono utilizzati dalle scuole e dai docenti nella loro attività di progettazione didattica, con attenzione alle condizioni di contesto, didattiche e organizzative mirando ad un insegnamento ricco ed efficace.

Gli obiettivi sono organizzati in nuclei tematici e definiti in relazione a periodi didattici lunghi: l’intero triennio della Scuola dell’Infanzia, l’intero quinquennio della scuola primaria, l’intero triennio della scuola secondaria di primo grado. Per garantire una più efficace progressione degli apprendimenti nella scuola primaria gli obiettivi di italiano, lingua inglese e seconda lingua comunitaria, storia, geografia, matematica e scienze sono indicati anche al termine della terza classe.

Scuola dell’Infanzia “Maria Immacolata” con sezione Primavera Cod. Mecc. PD1A100001

Scuola Primaria Paritaria Coc. Mecc. PD1E00200N

Scuola dell’infanzia “Maria Immacolata” di Tencarola di Selvazzano Dentro Cod. Mecc. PD1A17200V

Riviera Paleocapa, 46 - 35141 Padova

Tel. 049/8719055 Cell. Segreteria 345/4346586- Email: clairist@libero.it – Sito: www.istitutocclair.it

C.F. e P.IVA 00762110286



ISTITUTO “CLAIR” di Padova

**Scuola dell’infanzia “Maria Immacolata” con sezione primavera – polo prima infanzia
Scuola Primaria Paritaria**

3.2 CURRICOLO PRIMA INFANZIA (SISPI E SEZIONE PRIMAVERA)

Il servizio Prima Infanzia (SISPI e Sezione Primavera) si rivolge ai bambini e alle bambine di età compresa fra i 12 e i 36 mesi con lo scopo di offrire un luogo di socializzazione e di stimolo delle loro potenzialità cognitive. Non intende sostituirsi alla famiglia, ma agisce in stretta collaborazione con essa. E’ un servizio che vuole essere infatti a sostegno di ogni famiglia per promuoverne e valorizzarne le risorse. Il servizio Prima Infanzia (SISPI e Sezione Primavera) pone grande attenzione a soddisfare i bisogni, lo sviluppo e la crescita di ognuno ed è istituita in funzione della continuità educativa all’interno della nostra scuola dell’infanzia.

La programmazione annuale prevede una suddivisione delle attività ludico-educative in base alle diverse aree ognuno delle quali permette la sperimentazione di laboratori distinti che andranno a coinvolgere la Sezione Primavera e il servizio SISPI. Il laboratorio è uno spazio appositamente strutturato e attrezzato che riproduce un particolare ambiente di apprendimento. Nel laboratorio si possono sperimentare situazioni esclusive e attivare competenze specifiche. Attraverso l’esperienza dei diversi laboratori sarà possibile stimolare tutti gli ambiti di sviluppo del bambino attraverso il gioco, il fare e l’agire.

Sono previsti laboratori trasversali di inglese, motoria e musica con insegnanti specialisti sia per il servizio SISPI che per la Sezione Primavera.

Il servizio si impegna a garantire la qualità delle attività educative ed assicurare l’adeguatezza alle esigenze dei bambini. Vengono predisposte forme di rilevazione iniziale e in corso di anno (osservazioni) al fine di monitorare i progressi dei bambini.

Sviluppo affettivo - Si favorisce l’instaurarsi di un rapporto positivo e rassicurante con l’educatrice al fine di permettere al bambino di relazionarsi serenamente con l’adulto, con l’ambiente e con gli altri bambini.

Sviluppo dell’autonomia - Tra il bambino e l’educatrice si instaurerà un buon rapporto di fiducia, in modo tale che, rassicurato dalla sua presenza, impari a chiedere ed esprimere i suoi bisogni. Stimato e gratificato il bambino imparerà gradualmente a fare da sé.

Sviluppo dell’unicità della personalità - Attraverso le attività spontanee, la curiosità, lo spirito di iniziativa e il piacere di esercitare le proprie abilità, il bambino assume atteggiamenti di autostima atti allo sviluppo della sua personalità.

Sviluppo della socialità e scoperta di norme e valori condivisi - Ogni momento della giornata è un’occasione utile per condurre il bambino a riflettere e ad assumere valori di comportamento della vita sociale, favorendolo ad interagire correttamente e serenamente con i suoi compagni.

Scuola dell’Infanzia “Maria Immacolata” con sezione Primavera Cod. Mecc. PD1A100001

Scuola Primaria Paritaria Coc. Mecc. PD1E00200N

Scuola dell’infanzia “Maria Immacolata” di Tencarola di Selvazzano Dentro Cod. Mecc. PD1A17200V

Riviera Paleocapa, 46 - 35141 Padova

Tel. 049/8719055 Cell. Segreteria 345/4346586- Email: clairist@libero.it – Sito: www.istitutocclair.it

C.F. e P.IVA 00762110286



ISTITUTO “CLAIR” di Padova

Scuola dell’infanzia “Maria Immacolata” con sezione primavera – polo prima infanzia
Scuola Primaria Paritaria

Sviluppo cognitivo - L’ambiente del servizio Prima Infanzia (SISPI e Sezione Primavera) deve dare gli stimoli necessari per la motricità, per esperienze relazionali e cognitive, percettive e mentali, al fine di aiutare i bambini a sviluppare le loro conoscenze.

3.2.1 Obiettivi specifici della programmazione in relazione a risorse e competenze dei bambini

Gli obiettivi specifici della programmazione del servizio Prima Infanzia (SISPI e Sezione Primavera) fanno riferimento allo sviluppo, inteso come processo evolutivo basato su eventi biologici, psicologici, sociali a livello:

- sensoriale e psicomotorio;
- linguistico e cognitivo;
- affettivo e relazionale.

Sviluppo sensoriale e psicomotorio - Per quanto riguarda l’ambito sensoriale e psicomotorio, il bambino raggiunge molte competenze: è in grado di correre con disinvoltura; è capace di salire e scendere mettendo entrambi i piedi su un mattoncino a piedi alternati; salta da un mattoncino-cerchio all’altro, compie salti da varie altezze con sicurezza; cammina all’indietro, striscia, si rotola, imita varie andature; lancia, calcia la palla nelle direzioni richieste o volute.

Lo sviluppo della mano ha fatto progressi ed ora egli può tirare una maniglia, gesto con il quale apre nuovi spazi da esplorare. Il bambino riesce anche a voltare le pagine una per una. La manipolazione è più raffinata e il bambino riesce ad afferrare e manipolare oggetti piccoli, collocare semplici puzzle, fare travasi, fare costruzioni. Notevoli progressi si riscontrano nella coordinazione oculo-manuale: il bambino cerca di imprimere forme al segno cercando di imitare i segni tracciati dagli adulti e riempire spazi delimitati usando varie tecniche.

Sviluppo linguistico e cognitivo - A livello linguistico aumenta il numero delle parole; le frasi diventano più lunghe. Il bambino può acquisire, mediante esperienze, nozioni fondamentali di concetti topologici quali: dentro- fuori, sopra-sotto, vicino-lontano. Comincia ad usare, nella sua esperienza quotidiana, alcuni semplici prerequisiti quali: grande-piccolo, lungo-corto, poco-tanto e successivamente la capacità di classificare secondo forma, colore, dimensione, categoria e corrispondenza (oggetto-uso). Il bambino di questo età è molto curioso, passa molto tempo ad osservare ciò che accade intorno a lui cercando di ottenere dall’ambiente tante informazioni, esplorando e sperimentando le proprietà degli oggetti. Risulta, quindi evidente come il bambino sia in grado di osservare la realtà, e quando possibile, è utile che possa sperimentare le conseguenze del suo comportamento rendendosi conto in questo modo degli effetti delle sue azioni.

L’intelligenza è progredita a tal punto da rendere possibili delle rappresentazioni utili, anche nella soluzione di problemi, non più soltanto attraverso la sperimentazione, ma attraverso, appunto, combinazioni mentali interne.

Scuola dell’Infanzia “Maria Immacolata” con sezione Primavera Cod. Mecc. PD1A100001

Scuola Primaria Paritaria Coc. Mecc. PD1E00200N

Scuola dell’infanzia “Maria Immacolata” di Tencarola di Selvazzano Dentro Cod. Mecc. PD1A17200V

Riviera Paleocapa, 46 - 35141 Padova

Tel. 049/8719055 Cell. Segreteria 345/4346586- Email: clairist@libero.it – Sito: www.istitutocclair.it

C.F. e P.IVA 00762110286



ISTITUTO "CLAIR" di Padova

Scuola dell'infanzia "Maria Immacolata" con sezione primavera – polo prima infanzia Scuola Primaria Paritaria

Questa fase è caratterizzata dalle funzioni simboliche che compaiono nei giochi simbolici o di drammatizzazione. Si intensifica sempre più il rapporto comprensione del linguaggio-attività cognitiva, il vocabolario si arricchisce sempre più, tanto che il bambino sa mettere insieme più parole per esprimere semplici frasi: chiede dove, cosa, chi, richiede filastrocche, canzoncine e fiabe preferite; può descrivere le situazioni presenti e le esperienze passate. Conosce i pronomi e avviene il passaggio dal nominarsi in terza persona (ripete il proprio nome), al nominarsi in prima persona (attraverso i pronomi "me" ed "io").

In questo periodo il controllo degli sfinteri è abbastanza acquisito.

Sviluppo affettivo e relazionale - In questa età il bambino ha acquisito la consapevolezza di essere una persona unica e distinta che funziona con una propria autonomia separatamente dall'adulto. Questa consapevolezza crea talvolta vulnerabilità nel bambino che può avere dei momenti di "ritorno" con la madre o con la persona di riferimento, desiderando quasi riunirsi ad essa. Il bambino utilizza, in particolari momenti, rituali o oggetti per rassicurarsi (fenomeni transazionali), o canzoncine per addormentarsi.

Lo sviluppo della socializzazione progredisce; il bambino imita adulti e bambini più grandi e manifesta interesse nei riguardi dei coetanei.

In questo periodo il bambino manifesta spesso il desiderio di "fare da solo" e a volte si crea conflitti con l'adulto. Infatti, quando non gli si permette di fare come vuole, il bambino si arrabbia o talvolta fa diversamente da ciò che viene richiesto.

Questa è una fase delicata, ma importante nella costruzione dell'identità di ogni bambino che gli deriva dalla consapevolezza di essere indipendente e capace.

3.2.2 Obiettivi della programmazione in relazione alla programmazione annuale

Si possono individuare due ambiti verso i quali rivolgere le intenzioni della progettazione: gli aspetti educativi e gli aspetti didattici.

La progettazione del servizio Prima Infanzia (SISPI e Sezione Primavera) deve tener conto prima di tutto di quale sia il bambino che si vuole veder crescere. La risposta a questa domanda dovrebbe costituire il filo conduttore dell'intervento educativo che deve sempre tenere in considerazione che nel bambino non si può mai pensare ad un apprendimento privo di affettività né alla dimensione psicodinamica senza quella cognitiva. I due aspetti sono infatti interdipendenti e si può parlare di crescita solamente quando questi due aspetti si sviluppano insieme. Ci saranno comunque dei momenti in cui dare più attenzione all'aspetto cognitivo o a quello psico-dinamico.

La programmazione educativa sarà un punto di riferimento per il gruppo di lavoro in quanto ambito nel quale si esplicita il percorso professionale con le idee di riferimento tenendo conto della situazione socio-culturale e delle reali risorse disponibili.

La programmazione educativa sarà il contenitore dell'intenzionalità dell'equipe operatori. La progettazione educativa presterà attenzione alla fase evolutiva dei bambini, ai significati relativi

Scuola dell'Infanzia "Maria Immacolata" con sezione Primavera Cod. Mecc. PD1A100001

Scuola Primaria Paritaria Coc. Mecc. PD1E00200N

Scuola dell'infanzia "Maria Immacolata" di Tencarola di Selvazzano Dentro Cod. Mecc. PD1A17200V

Riviera Paleocapa, 46 - 35141 Padova

Tel. 049/8719055 Cell. Segreteria 345/4346586- Email: clairist@libero.it – Sito: www.istitutocclair.it

C.F. e P.IVA 00762110286



ISTITUTO “CLAIR” di Padova
Scuola dell’infanzia “Maria Immacolata” con sezione primavera – polo prima infanzia
Scuola Primaria Paritaria

all'utilizzo dello spazio ambiente e delle routines, alle modalità di inserimento dei bambini, all'attivazione dell'integrazione e alla relazione con i genitori.

L'apprendimento e la competenza cognitiva del bambino saranno invece tenuti in considerazione prevalentemente nella progettazione didattica.

La programmazione didattica terrà in considerazione:

- gli obiettivi generali annuali
- caratteristiche per i diversi ambiti di sviluppo
- gli obiettivi specifici per ogni area di sviluppo evidenziando gli aspetti che si intendono privilegiare
- attività proposte in relazione agli obiettivi
- spazi
- materiali
- verifica
- documentazione.

3.2.3 I campi di esperienza nel servizio Prima Infanzia (SISPI e Sezione Primavera)– polo prima infanzia

Il bambino viene visto come destinatario di interventi educativi professionali capaci di soddisfare i suoi complessi bisogni di natura fisica, di favorire lo sviluppo psicomotorio, affettivo e cognitivo mediante metodologie e tecniche che privilegiano l'educazione all'autonomia.

Le educatrici si rifaranno nella progettazione a 5 Aree, che corrispondono ai campi di esperienza ridefiniti nella riforma del primo ciclo di Istruzione, nel 2012:

Scuola dell’Infanzia “Maria Immacolata” con sezione Primavera Cod. Mecc. PD1A100001

Scuola Primaria Paritaria Coc. Mecc. PD1E00200N

Scuola dell’infanzia “Maria Immacolata” di Tencarola di Selvazzano Dentro Cod. Mecc. PD1A17200V

Riviera Paleocapa, 46 - 35141 Padova

Tel. 049/8719055 Cell. Segreteria 345/4346586- Email: clairist@libero.it – Sito: www.istitutocclair.it

C.F. e P.IVA 00762110286



ISTITUTO “CLAIR” di Padova

Scuola dell’infanzia “Maria Immacolata” con sezione primavera – polo prima infanzia
Scuola Primaria Paritaria

LA PERCEZIONE E IL MOVIMENTO	<p>Fin dalla nascita il rapporto con la realtà è caratterizzato da un processo incessante di raccolta di informazioni percettive.</p> <p>Ciò che viene percepito, viene poi elaborato per comunicare, esprimere e organizzare le successive esperienze.</p> <p>Il bambino prova, sperimenta, esplora il proprio corpo e il mondo circostante con sempre maggiore consapevolezza e intenzione.</p> <p>Il movimento ha un ruolo determinante in questa operazione di raccolta di informazioni percettive: con il corpo, infatti, il bambino esplora la realtà che lo circonda e ogni movimento evidenzia la sua capacità di rapportarsi rispetto allo spazio.</p>
II GESTO, L'IMMAGINE E LA PAROLA	<p>L'apprendimento del linguaggio e dei sistemi di comunicazione rappresenta una tappa importante. Comunicare significa entrare in relazione con gli altri, migliorando la qualità della vita sia da un punto di vista cognitivo che sociale.</p> <p>L'uso corretto e intenzionale di gesti e parole porta il bambino a partecipare a momenti di dialogo e comunicazione sempre più soddisfacenti che gli consentono di intervenire con successo all'interno del gruppo e di riconoscersi come vero protagonista della relazione.</p>
I PROBLEMI, LE PROVE E LE SOLUZIONI	<p>Questo campo d'esperienza è caratterizzato dalla capacità di compiere azioni in modo coerente e funzionale a scopi che, con il trascorrere del tempo, diventeranno sempre più espliciti e consapevoli; si tratta di una continua attività di messa a punto di modelli e strategie di comportamento che aiutano i bambini ad esplorare processi mentali specifici, consentendo loro di apprendere e utilizzare ulteriori e più precise strategie di intervento.</p>
L'AMBIENTE E LA SOCIETÀ	<p>Fare parte di una società significa dividerne l'organizzazione, i tempi, gli spazi e i valori. Costruire un rapporto con l'ambiente fisico e naturale nel quale vive è per il bambino un percorso complesso che lo impegna cognitivamente ed emotivamente.</p> <p>Grazie alla mediazione dell'educatore inizia ad instaurare un rapporto significativo con l'ambiente che lo circonda e impara a dividerne regole, tradizioni, comportamenti e rituali.</p>
L'IDENTITÀ E LA SOCIALITÀ	<p>La scoperta della propria identità si struttura in un contesto che va vissuto, interpretato e compreso. È importante quindi dare importanza alle azioni che il bambino compie, alle condizioni di vita che sperimenta, a ciò che ogni giorno entra a far parte del suo raggio di comprensione e di conoscenza: solo così, sentendosi considerato e compreso, potrà imparare a riconoscersi come individuo in ogni istante della sua vita.</p>

Scuola dell’Infanzia “Maria Immacolata” con sezione Primavera Cod. Mecc. PD1A100001

Scuola Primaria Paritaria Coc. Mecc. PD1E00200N

Scuola dell’infanzia “Maria Immacolata” di Tencarola di Selvazzano Dentro Cod. Mecc. PD1A17200V

Riviera Paleocapa, 46 - 35141 Padova

Tel. 049/8719055 Cell. Segreteria 345/4346586- Email: clairist@libero.it – Sito: www.istitutocclair.it

C.F. e P.IVA 00762110286



ISTITUTO “CLAIR” di Padova

Scuola dell’infanzia “Maria Immacolata” con sezione primavera – polo prima infanzia
Scuola Primaria Paritaria

3.2.4 La metodologia del servizio Prima Infanzia (SISPI e Sezione Primavera)– polo prima infanzia

Il gioco ha un ruolo importante in tutto il percorso didattico: gioco che può essere libero o guidato. Attraverso il gioco si instaurano dinamiche relazionali, si apprendono vocaboli, si comincia a percepire che ci sono regole da rispettare.

Tutto può essere gioco: l’importanza della propria mano o del proprio piede, cercare il colore del cielo, osservare immagini, libri, natura, gli animali, effettuare percorsi a piedi o in triciclo, colorare figure.

Anche il canto è uno strumento importante perché porta gioia, tranquillità, favorisce lo sviluppo linguistico, ritmico e la socializzazione.

3.3 CURRICOLO SCUOLA DELL’INFANZIA

La scelta di organizzare il curriculum su competenze chiave è motivata dal fatto di reperire il filo conduttore unitario all’insegnamento/apprendimento, rappresentato appunto dalle competenze chiave. Esse travalicano le specificità dei campi di esperienza. La competenza è sapere agito, capacità di mobilitare conoscenze, abilità, capacità personali, sociali per gestire situazioni e risolvere problemi in contesti significativi. Avere come riferimento le competenze chiave necessarie allo sviluppo personale e sociale, alla cittadinanza attiva, all’inclusione sociale, esalta ancora di più la didattica esperienziale tipica della Scuola dell’Infanzia, centrata sull’esperienza attiva e ludica.

3.3.1 Finalità educative

La scuola dell’infanzia “Maria Immacolata” si pone come obiettivo primario la formazione completa del bambino, inteso come persona unica, libera e responsabile. Per ogni bambino la scuola dell’infanzia si pone la finalità di promuovere lo sviluppo dell’identità, dell’autonomia, della competenza, della cittadinanza, c’è un’offerta formativa volta ad arricchire e potenziare i processi di sviluppo di tutti i bambini; ciò si delinea attraverso attività condivise da tutte le insegnanti; laboratori e attività trasversali per età omogenee; micro gruppi di lavoro di potenziamento delle aree deficitarie.

Nello specifico le esperienze che valorizziamo nella nostra scuola, per aiutare i processi di sviluppo dei bambini, pongono al centro il gioco come risorsa per l’apprendimento e la socializzazione: grazie ad esso il bambino impara a rendersi conto delle esigenze e dei punti di vista degli altri, si mette in relazione con il gruppo dei pari e impara a “contrattare” i propri desideri.

La regia educativa delle insegnanti guida il bambino nel dar voce alle proprie curiosità, portandolo ad un apprendimento per scoperta.

L’ambiente naturale (il giardino ed il cortile della scuola), culturale (biblioteca, teatro ...) e ricreativo (parchi) ci offre spunti per esplorare un po’ di mondo, realizzando nel contempo, la continuità orizzontale.

Scuola dell’Infanzia “Maria Immacolata” con sezione Primavera Cod. Mecc. PD1A100001

Scuola Primaria Paritaria Coc. Mecc. PD1E00200N

Scuola dell’infanzia “Maria Immacolata” di Tencarola di Selvazzano Dentro Cod. Mecc. PD1A17200V

Riviera Paleocapa, 46 - 35141 Padova

Tel. 049/8719055 Cell. Segreteria 345/4346586- Email: clairist@libero.it – Sito: www.istitutocclair.it

C.F. e P.IVA 00762110286



ISTITUTO “CLAIR” di Padova
Scuola dell’infanzia “Maria Immacolata” con sezione primavera – polo prima infanzia
Scuola Primaria Paritaria

Si realizzano dei laboratori specifici di approfondimento per valorizzare ed estendere le curiosità implicite dei bambini e per accompagnarli in un tipo di apprendimenti progressivamente più sicuro.

CONSOLIDARE L'IDENTITÀ
Promuovere lo sviluppo dell'identità significa imparare a stare bene e a sentirsi sicuri nell'affrontare nuove esperienze in un ambiente sociale allargato. Imparare a conoscersi e a sentirsi riconosciuti come persona unica e irripetibile; sperimentare diversi ruoli e diverse forme d'identità: figlio, alunno, compagno, maschio e femmina, abitante di un territorio, appartenente ad una comunità.
SVILUPPARE L'AUTONOMIA
Promuovere lo sviluppo dell'autonomia significa acquisire la capacità d'interpretare e governare il proprio corpo; partecipare alle attività nei diversi contesti; avere fiducia in sé e fidarsi degli altri; realizzare le proprie attività senza scoraggiarsi; provare piacere nel fare da sé e sapere chiedere aiuto; esprimere con diversi linguaggi i sentimenti e le emozioni; esplorare la realtà e comprendere le regole di vita quotidiana; partecipare alle negoziazioni e alle decisioni motivando le proprie opinioni, le proprie scelte e i propri comportamenti; assumere atteggiamenti sempre più responsabili.
ACQUISIRE COMPETENZE
Promuovere lo sviluppo delle competenze significa imparare a riflettere sull'esperienza attraverso l'esplorazione, l'osservazione e l'esercizio al confronto. Descrivere la propria esperienza e tradurla in tracce personali e condivise, rievocando, narrando e rappresentando fatti significativi; sviluppare l'attitudine a far domande, riflettere, negoziare i significati.
VIVERE LE PRIME ESPERIENZE DI CITTADINANZA
Promuovere lo sviluppo della cittadinanza significa scoprire gli altri, i loro bisogni e la necessità di gestire i contrasti attraverso regole condivise, che si definiscono attraverso le relazioni, il dialogo, l'espressione del proprio pensiero, l'attenzione al punto di vista dell'altro, il primo riconoscimento dei diritti e dei doveri; porre le fondamenta di un abito democratico, eticamente orientato, aperto al futuro e rispettoso del rapporto uomo-natura. Significa promuovere il rispetto per sé stessi, per gli altri e per l'ambiente.

3.3.2 Principi fondamentali

Per poter raggiungere le finalità educative prefisse, la Scuola Infanzia agisce secondo questi principi fondamentali:

Scuola dell'Infanzia “Maria Immacolata” con sezione Primavera Cod. Mecc. PD1A100001
Scuola Primaria Paritaria Coc. Mecc. PD1E00200N
Scuola dell'infanzia “Maria Immacolata” di Tencarola di Selvazzano Dentro Cod. Mecc. PD1A17200V
Riviera Paleocapa, 46 - 35141 Padova
Tel. 049/8719055 Cell. Segreteria 345/4346586- Email: clairist@libero.it – Sito: www.istitutocclair.it
C.F. e P.IVA 00762110286



PRINCIPIO DI SUSSIDIARIETÀ E DI RESPONSABILITÀ

Impegno nel riconoscere a tutti gli operatori (dirigenti, docenti e non , educatori, bambini, genitori, volontari) il proprio margine di autonomia operativa e di responsabilità nelle scelte (leadership diffusa); in tal modo, ognuno per la sua parte è chiamato ad essere direttamente responsabile per ciò che fa e, così facendo, anche dell'insieme del centro infanzia e della qualità della sua offerta formativa.

PRINCIPIO DI PROFESSIONALITÀ

Impegno a sostenere e a potenziare l'identità di ruolo e la capacità professionale di tutti i suoi operatori, riconoscendo in esse una sicura garanzia di impegno pedagogico, di motivazione al lavoro, e di testimonianza professionale.

PRINCIPIO DI EFFICACIA E DI EFFICIENZA

Impegno a fornire un servizio la cui organizzazione renda possibile il raggiungimento degli obiettivi previsti, e valorizzi al meglio tutte le risorse a disposizione. La realizzazione di quanto fissato dalla progettazione educativa e didattica sarà oggetto di una costante verifica interna, di cui è parte integrante la valutazione del servizio espresso dagli utenti (bambini e famiglie). Lo scopo è di tendere ad un costante miglioramento delle prestazioni offerte.

PRINCIPIO DI INDIVIDUALIZZAZIONE EDUCATIVA E DIDATTICA

Impegno a progettare e a realizzare, una programmazione educativa e didattica quanto più possibile individualizzata ponendo attenzione alla centralità del bambino ed il loro diritto ad un percorso educativo formativo che tenga conto delle loro capacità effettive e delle eventuali potenzialità inespresse.

PRINCIPIO DI CONTINUITÀ EDUCATIVA

Impegno a progettare un percorso organico e completo delle esperienze compiute nei vari ambiti di vita creando un curriculum orizzontale che coinvolge scuola e famiglia e un curriculum verticale che imposti la formazione nell'ottica della *long life education* (lungo tutto l'arco della vita). La scuola avrà il compito di porre in continuità le esperienze vissute nei vari ambiti curando il passaggio tra i livelli scolastici attraverso la conoscenza, il confronto e la programmazione congiunta tra educatori e insegnanti riguardo alla progettazione e alla verifica delle attività. La scuola potrà momenti di scambio e di conoscenza attraverso iniziative comuni e produrrà documentazione utile alla lettura del percorso svolto

3.3.3 Il Curricolo

L'offerta formativa della Scuola dell'infanzia “Maria Immacolata” punta all'innovazione didattica e educativa elaborando un profilo del bambino articolato secondo le seguenti linee:

Scuola dell'Infanzia “Maria Immacolata” con sezione Primavera Cod. Mecc. PD1A100001
Scuola Primaria Paritaria Coc. Mecc. PD1E00200N
Scuola dell'infanzia “Maria Immacolata” di Tencarola di Selvazzano Dentro Cod. Mecc. PD1A17200V
Riviera Paleocapa, 46 - 35141 Padova
Tel. 049/8719055 Cell. Segreteria 345/4346586- Email: clairist@libero.it – Sito: www.istitutocclair.it
C.F. e P.IVA 00762110286



ISTITUTO “CLAIR” di Padova
Scuola dell’infanzia “Maria Immacolata” con sezione primavera – polo prima infanzia
Scuola Primaria Paritaria

- sviluppo dell’identità personale dei bambini;
- progressiva conquista dell’autonomia;
- orientamento come sviluppo di motivazione e autostima;
- convivenza civile: coesistere, condividere, essere corresponsabili e rispettare le regole;
- competenze e strumenti culturali per leggere e governare l’esperienza.

Il profilo educativo, culturale e professionale descrive ciò che un bambino deve essere in grado di fare, di sapere e di saper essere al termine del periodo di insegnamento e di apprendimento. Ogni profilo è descritto attraverso obiettivi riguardanti conoscenza, abilità, competenza e comportamento.

- Per **conoscenza** intendiamo il sapere dei bambini.
- Per **abilità** intendiamo il saper fare dei bambini.
- Per **competenza** intendiamo le abilità, la creatività, le capacità culturali e cognitive dei bambini.
- Per **comportamento** intendiamo il saper essere dei bambini, non dei piccoli adulti.

Gli obiettivi o prestazioni relative al comportamento sono delineati nell’ambito di un cammino di educazione integrale, indicato nel progetto educativo. All’inizio dell’anno scolastico le insegnanti individuano il livello di partenza di ciascun bambino, da cui poi procedono per attivare il percorso di apprendimento e di insegnamento per l’anno scolastico.

Campi di esperienza della Scuola dell’Infanzia:

- Il corpo e il movimento
- I discorsi e le parole
- Linguaggi, creatività, espressione
- La conoscenza del mondo
- Il sé e l’altro

COMPETENZA CHIAVE EUROPEA	COMUNICAZIONE NELLE LINGUE STRANIERE
CAMPI D’ESPERIENZA	I DISCORSI E LE PAROLE
COMPETENZE SPECIFICHE	ABILITÀ



ISTITUTO “CLAIR” di Padova
Scuola dell’infanzia “Maria Immacolata” con sezione primavera – polo prima infanzia
Scuola Primaria Paritaria

<p>Comprendere frasi ed espressioni di uso frequente relative ad ambiti di immediata rilevanza Utilizza in modo pertinente parole e frasi standard imparate</p>	<p><i>Ricezione orale (ascolto)</i> Comprendere parole, brevissime istruzioni, espressioni e frasi di uso quotidiano e divenute familiari, pronunciate chiaramente e lentamente Individua il significato di semplici frasi proposte in inglese dall’insegnante contenenti termini noti</p> <p><i>Produzione orale</i> Riprodurre filastrocche e semplici canzoncine Nomina oggetti noti in contesto reale o illustrati usando termini noti</p>
--	--

COMPETENZA CHIAVE EUROPEA	COMUNICAZIONE NELLA MADRE LINGUA
CAMPI D’ESPERIENZA	I DISCORSI E LE PAROLE
COMPETENZE SPECIFICHE	ABILITÀ
<p>Padroneggiare gli strumenti espressivi e lessicali indispensabili per gestire l’interazione comunicativa verbale in vari campi d’esperienza Comprendere testi di vario tipo letti da altri Riflettere sulla lingua e sulle sue regole di funzionamento</p>	<p>Interagire con altri, mostrando fiducia nelle proprie capacità comunicative, ponendo domande, esprimendo sentimenti e bisogni, comunicando azioni e avvenimenti Ascoltare e comprendere discorsi altrui Intervenire autonomamente nei discorsi di gruppo Usare un repertorio linguistico appropriato con corretto utilizzo di nomi, verbi, aggettivi, avverbi Analizzare e commentare figure di crescente complessità Formulare frasi di senso compiuto Riassumere con parole proprie una breve vicenda presentata come racconto Esprimere sentimenti e stati d’animo Descrivere e raccontare eventi personali, storie, racconti e situazioni Inventare storie e racconti Familiarizzare con la lingua scritta attraverso la lettura dell’adulto, l’esperienza con i libri, la conversazione e la formulazione di ipotesi sui contenuti dei testi letti Formulare ipotesi sulla lingua scritta e sperimentare le prime forme di comunicazione attraverso la scrittura</p>



ISTITUTO “CLAIR” di Padova

Scuola dell’infanzia “Maria Immacolata” con sezione primavera – polo prima infanzia
Scuola Primaria Paritaria

	Utilizzare il metalinguaggio: ricercare assonanze e rime, somiglianze semantiche
--	--

COMPETENZA CHIAVE EUROPEA	COMPETENZE DI BASE IN MATEMATICA, SCIENZE E TECNOLOGIA
CAMPI D’ESPERIENZA	LA CONOSCENZA DEL MONDO
COMPETENZE SPECIFICHE	ABILITÀ
<p>Raggruppare e ordinare secondo criteri diversi, confrontare e valutare quantità; operare con i numeri; contare</p> <p>Utilizzare semplici simboli per registrare; compiere misurazioni mediante semplici strumenti non convenzionali.</p> <p>Collocare nello spazio se stessi, oggetti, persone; orientarsi nel tempo della vita quotidiana; collocare nel tempo eventi del passato recente e formulare riflessioni intorno al futuro immediato e prossimo.</p> <p>Individuare le trasformazioni naturali su di sé, nelle altre persone, negli oggetti, nella natura.</p> <p>Osservare il proprio corpo, i fenomeni naturali e gli organismi viventi sulla base di criteri o ipotesi, con attenzione e sistematicità.</p> <p>Porre domande, discutere, confrontare ipotesi, spiegazioni, soluzioni e azioni.</p> <p>Utilizzare un linguaggio appropriato per descrivere le osservazioni o le esperienze.</p>	<p>Raggruppare secondo criteri (dati o personali)</p> <p>Mettere in successione ordinata fatti e fenomeni della realtà</p> <p>Individuare analogie e differenze fra oggetti, persone e fenomeni</p> <p>Individuare la relazione fra gli oggetti</p> <p>Individuare i primi rapporti topologici di base attraverso l'esperienza motoria e l'azione diretta</p> <p>Raggruppare e seriare secondo attributi e caratteristiche</p> <p>Stabilire la relazione esistente fra gli oggetti, le persone e i fenomeni (relazioni logiche, spaziali e temporali)</p> <p>Numerare (ordinalità, cardinalità del numero)</p> <p>Realizzare e misurare percorsi ritmici binari e ternari</p> <p>Misurare spazi e oggetti utilizzando strumenti di misura non convenzionali</p> <p>Esplorare e rappresentare lo spazio utilizzando codici diversi</p> <p>Comprendere e rielaborare mappe e percorsi</p> <p>Costruire modelli e plastici</p> <p>Progettare e inventare forme, oggetti, storie e situazioni</p> <p>Osservare ed esplorare attraverso l'uso di tutti i sensi</p> <p>Porre domande sulle cose e la natura</p> <p>Individuare l'esistenza di problemi e della possibilità di affrontarli e risolverli</p> <p>Descrivere e confrontare fatti ed eventi</p> <p>Utilizzare la manipolazione diretta sulla realtà come strumento di indagine</p> <p>Collocare fatti e orientarsi nella dimensione temporale: giorno/notte, scansione attività legate al trascorrere della giornata scolastica, giorni della settimana, le stagioni</p> <p>Elaborare previsioni ed ipotesi</p> <p>Fornire spiegazioni sulle cose e sui fenomeni</p> <p>Utilizzare un linguaggio appropriato per la rappresentazione dei</p>

Scuola dell’Infanzia “Maria Immacolata” con sezione Primavera Cod. Mecc. PD1A100001

Scuola Primaria Paritaria Coc. Mecc. PD1E00200N

Scuola dell’infanzia “Maria Immacolata” di Tencarola di Selvazzano Dentro Cod. Mecc. PD1A17200V

Riviera Paleocapa, 46 - 35141 Padova

Tel. 049/8719055 Cell. Segreteria 345/4346586- Email: clairist@libero.it – Sito: www.istitutocclair.it

C.F. e P.IVA 00762110286



ISTITUTO “CLAIR” di Padova

Scuola dell’infanzia “Maria Immacolata” con sezione primavera – polo prima infanzia
Scuola Primaria Paritaria

	fenomeni osservati e indagati Interpretare e produrre simboli, mappe e percorsi Costruire modelli di rappresentazione della realtà
--	--

COMPETENZA CHIAVE EUROPEA	IMPARARE A IMPARARE
CAMPI D’ESPERIENZA	TUTTI
COMPETENZE SPECIFICHE	ABILITÀ
<p>Acquisire ed interpretare l’informazione.</p> <p>Individuare collegamenti e relazioni; trasferire in altri contesti.</p> <p>Organizzare il proprio apprendimento, individuando, scegliendo ed utilizzando varie fonti e varie modalità di informazione.</p>	<p>Rispondere a domande su un testo o su un video</p> <p>Utilizzare semplici strategie di memorizzazione</p> <p>Individuare semplici collegamenti tra informazioni contenute in testi narrati o letti dagli adulti o filmati con l’esperienza vissuta o con conoscenze già possedute</p> <p>Utilizzare le informazioni possedute per risolvere semplici problemi d’esperienza quotidiana legati al vissuto diretto.</p> <p>Applicare semplici strategie di organizzazione delle informazioni: individuare le informazioni esplicite principali di un testo narrativo o descrittivo narrato o letto dall’adulto o da un filmato; costruire brevi e sintesi di testi, racconti o filmati attraverso sequenze illustrate; riformulare un semplice testo a partire dalle sequenze.</p> <p>Compilare semplici tabelle</p> <p>Individuare il materiale occorrente e i compiti da svolgere sulla base delle consegne fornite dall’adulto</p> <p>Motivare le proprie scelte</p>

COMPETENZA CHIAVE EUROPEA	COMPETENZE SOCIALI E CIVICHE
CAMPI D’ESPERIENZA	IL SÈ E L’ALTRO
COMPETENZE SPECIFICHE	ABILITÀ
<p>Manifestare il senso dell’identità personale, attraverso l’espressione consapevole delle proprie esigenze e dei propri sentimenti, controllati ed espressi in modo adeguato</p> <p>Conoscere elementi della storia</p>	<p>Superare la dipendenza dall’adulto, assumendo iniziative e portando a termine compiti e attività in autonomia</p> <p>Passare gradualmente da un linguaggio egocentrico ad un linguaggio socializzato</p> <p>Riconoscere ed esprimere verbalmente i propri sentimenti e le proprie emozioni</p>

Scuola dell’Infanzia “Maria Immacolata” con sezione Primavera Cod. Mecc. PD1A100001

Scuola Primaria Paritaria Coc. Mecc. PD1E00200N

Scuola dell’infanzia “Maria Immacolata” di Tencarola di Selvazzano Dentro Cod. Mecc. PD1A17200V

Riviera Paleocapa, 46 - 35141 Padova

Tel. 049/8719055 Cell. Segreteria 345/4346586- Email: clairist@libero.it – Sito: www.istitutocclair.it

C.F. e P.IVA 00762110286



ISTITUTO “CLAIR” di Padova
Scuola dell’infanzia “Maria Immacolata” con sezione primavera – polo prima infanzia
Scuola Primaria Paritaria

<p>personale e familiare, le tradizioni della famiglia, della comunità, alcuni beni culturali, per sviluppare il senso di appartenenza.</p> <p>Porre domande sui temi esistenziali e religiosi, sulle diversità culturali, su ciò che è bene o male, sulla giustizia</p> <p>Riflettere sui propri diritti e sui diritti degli altri, sui doveri, sui valori, sulle ragioni che determinano il proprio comportamento</p> <p>Riflettere, confrontarsi, ascoltare, discutere con gli adulti e con gli altri bambini, tenendo conto del proprio e dell’altrui punto di vista, delle differenze e rispettandoli</p> <p>Giocare e lavorare in modo costruttivo, collaborativo, partecipativo e creativo con gli altri bambini</p> <p>Individuare e distinguere chi è fonte di autorità e di responsabilità, i principali ruoli nei diversi contesti; alcuni fondamentali servizi presenti nel territorio</p> <p>Assumere comportamenti corretti per la sicurezza, la salute propria e altrui e per il rispetto delle persone, delle cose, dei luoghi e dell’ambiente; seguire le regole di comportamento e assumersi responsabilità</p>	<p>Rispettare i tempi degli altri</p> <p>Collaborare con gli altri</p> <p>Canalizzare progressivamente la propria aggressività in comportamenti socialmente accettabili</p> <p>Scoprire e conoscere il proprio corpo anche in relazione alla diversità sessuale</p> <p>Saper aspettare dal momento della richiesta alla soddisfazione del bisogno</p> <p>Manifestare il senso di appartenenza: riconoscere i compagni, le maestre, gli spazi, i materiali, i contesti, i ruoli.</p> <p>Accettare e gradualmente rispettare le regole, i ritmi, le turnazioni</p> <p>Partecipare attivamente alle attività, ai giochi (anche di gruppo, alle conversazioni</p> <p>Manifestare interesse per i membri del gruppo: ascoltare, prestare aiuto, interagire nella comunicazione, nel gioco, nel lavoro</p> <p>Riconoscere nei compagni tempi e modalità diverse</p> <p>Scambiare giochi, materiali, ecc...</p> <p>Collaborare con i compagni per la realizzazione di un progetto comune</p> <p>Aiutare i compagni più giovani e quelli che manifestano difficoltà o chiedono aiuto</p> <p>Rispettare le norme per la sicurezza e la salute date e condivise nel gioco e nel lavoro</p>
---	--

COMPETENZA CHIAVE EUROPEA	SPIRITO DI INIZIATIVA E INTRAPRENDENZA
----------------------------------	---



ISTITUTO “CLAIR” di Padova

Scuola dell’infanzia “Maria Immacolata” con sezione primavera – polo prima infanzia
Scuola Primaria Paritaria

CAMPI D’ESPERIENZA	TUTTI
COMPETENZE SPECIFICHE	ABILITÀ
<p>Effettuare valutazioni rispetto alle informazioni, ai compiti, al proprio lavoro, al contesto; valutare alternative, prendere decisioni</p> <p>Assumere e portare a termine compiti e iniziative</p> <p>Pianificare e organizzare il proprio lavoro; realizzare semplici progetti</p> <p>Trovare soluzioni nuove a problemi di esperienza; adottare strategie di problem-solving</p>	<p>Esprimere valutazioni rispetto ad un vissuto</p> <p>Sostenere la propria opinione con argomenti semplici, ma pertinenti</p> <p>Giustificare le scelte con semplici spiegazioni</p> <p>Formulare proposte di lavoro, di gioco ...</p> <p>Confrontare la propria idea con quella altrui</p> <p>Conoscere i ruoli nei diversi contesti di vita, Di gioco, di lavoro</p> <p>Riconoscere semplici situazioni problematiche in contesti reali d’esperienza</p> <p>Formulare ipotesi di soluzione</p> <p>Effettuare semplici indagini su fenomeni di esperienza</p> <p>Organizzare dati su schemi e tabelle con l’aiuto dell’insegnante</p> <p>Esprimere semplici giudizi su un messaggio, su un avvenimento</p> <p>Cooperare con altri nel gioco e nel lavoro</p> <p>Ripercorrere verbalmente le fasi di un lavoro, di un compito, di una azione eseguiti</p>

COMPETENZA CHIAVE EUROPEA	CONSAPEVOLEZZA ED ESPRESSIONE CULTURALE – LINGUAGGI, CREATIVITÀ, ESPRESSIONE
CAMPI D’ESPERIENZA	IMMAGINI, SUONI, COLORI
COMPETENZE SPECIFICHE	ABILITÀ
<p>Padroneggiare gli strumenti necessari ad un utilizzo dei linguaggi espressivi, artistici, visivi, multimediali (strumenti e tecniche di fruizione e produzione, lettura)</p>	<p>Seguire spettacoli di vario tipo (teatrali, musicali, cinematografici...); ascoltare brani musicali</p> <p>Comunicare, esprimere emozioni, raccontare, utilizzando le varie possibilità che il linguaggio del corpo consente</p> <p>Inventare storie ed esprimersi attraverso diverse forme di rappresentazione e drammatizzazione; attraverso il disegno, la pittura e altre attività manipolative e utilizzare diverse tecniche espressive</p> <p>Partecipare attivamente ad attività di gioco simbolico</p> <p>Esprimersi e comunicare con il linguaggio mimico-gestuale</p> <p>Esplorare i materiali a disposizione e utilizzarli in modo personale</p> <p>Rappresentare sul piano grafico, pittorico, plastico: sentimenti,</p>

Scuola dell’Infanzia “Maria Immacolata” con sezione Primavera Cod. Mecc. PD1A100001

Scuola Primaria Paritaria Coc. Mecc. PD1E00200N

Scuola dell’infanzia “Maria Immacolata” di Tencarola di Selvazzano Dentro Cod. Mecc. PD1A17200V

Riviera Paleocapa, 46 - 35141 Padova

Tel. 049/8719055 Cell. Segreteria 345/4346586- Email: clairist@libero.it – Sito: www.istitutocclair.it

C.F. e P.IVA 00762110286



ISTITUTO “CLAIR” di Padova
Scuola dell’infanzia “Maria Immacolata” con sezione primavera – polo prima infanzia
Scuola Primaria Paritaria

	<p>pensieri, fantasie, la propria e reale visione della realtà</p> <p>Usare modi diversi per stendere il colore</p> <p>Utilizzare i diversi materiali per rappresentare</p> <p>Impugnare differenti strumenti e ritagliare</p> <p>Formulare piani di azione, individualmente e in gruppo, e scegliere con cura materiali e strumenti in relazione all’attività da svolgere</p> <p>Ricostruire le fasi più significative per comunicare quanto realizzato</p> <p>Scoprire il paesaggio sonoro attraverso attività di percezione e discriminazione di rumori, suoni dell’ambiente e del corpo; produzione musicale utilizzando voce, corpo e oggetti; cantare</p> <p>Partecipare attivamente al canto corale sviluppando la capacità di ascoltarsi e accordarsi con gli altri</p> <p>Sperimentare e combinare elementi musicali di base, producendo semplici sequenze sonoro-musicali, con la voce, con il corpo, con strumenti poveri e strutturati</p> <p>Esplorare i primi alfabeti musicali, utilizzando i simboli di una notazione informale per codificare i suoni percepiti e riprodurli</p>
--	---

COMPETENZA CHIAVE EUROPEA	CONSAPEVOLEZZA ED ESPRESSIONE CULTURALE – IL CORPO E IL MOVIMENTO
CAMPI D’ESPERIENZA	IL CORPO E IL MOVIMENTO
COMPETENZE SPECIFICHE	ABILITÀ
<p>Conoscere il proprio corpo; padroneggiare abilità motorie di base in situazioni diverse</p> <p>Partecipare alle attività di gioco e di sport, rispettandone le regole; assumere responsabilità delle proprie azioni e per il bene comune</p> <p>Utilizzare gli aspetti comunicativo-relazionali del messaggio corporeo</p> <p>Utilizzare nell’esperienza le conoscenze relative alla salute, alla sicurezza, alla prevenzione e ai</p>	<p>Alimentarsi e vestirsi, riconoscere i segnali del corpo con buona autonomia</p> <p>Nominare, indicare, rappresentare le parti del corpo e individuare le diversità di genere</p> <p>Tenersi puliti, osservare le pratiche di igiene e di cura di sé</p> <p>Distinguere, con riferimento a esperienze vissute, comportamenti, azioni, scelte alimentari potenzialmente dannose alla sicurezza e alla salute</p> <p>Padroneggiare gli schemi motori statici e dinamici di base: correre, saltare, stare in equilibrio, strisciare, rotolare</p> <p>Coordinare i movimenti in attività che implicano l’uso di attrezzi</p> <p>Coordinarsi con altri nei giochi di gruppo rispettando la propria e altrui sicurezza</p>



ISTITUTO “CLAIR” di Padova

**Scuola dell’infanzia “Maria Immacolata” con sezione primavera – polo prima infanzia
Scuola Primaria Paritaria**

corretti stili di vita	Controllare la forza del corpo, individuare potenziali rischi Rispettare le regole nei giochi Esercitare le potenzialità sensoriali, conoscitive, relazionali, ritmiche ed espressive del corpo.
------------------------	--

3.4 TRAGUARDI ATTESI AL TERMINE DEL SERVIZIO PRIMA INFANZIA (SISPI E SEZIONE PRIMAVERA)E DELLA SCUOLA DELL’INFANZIA

Sulla base delle disposizioni della legge 53/2003, delle Nuove Indicazioni Nazionali per il curricolo 05/09/2012 e della Raccomandazione del Parlamento Europeo abbiamo individuato un profilo del bambino in uscita dalla Scuola dell’ Infanzia. Esso si articola secondo le seguenti linee: rafforzamento dell’identità personale; progressiva conquista dell’autonomia; cittadinanza come capacità di gestire la vita quotidiana attraverso regole condivise, il dialogo, l’attenzione agli altri, il riconoscimento di diritti e di doveri; l’acquisizione di competenze per imparare a riflettere sull’esperienza attraverso l’esplorazione, il confronto e una pluralità di linguaggi.

Successivamente abbiamo ritenuto indispensabile declinare tale profilo per ogni anno di frequenza alla Scuola dell’Infanzia.

Scuola dell’Infanzia “Maria Immacolata” con sezione Primavera Cod. Mecc. PD1A100001

Scuola Primaria Paritaria Coc. Mecc. PD1E00200N

Scuola dell’infanzia “Maria Immacolata” di Tencarola di Selvazzano Dentro Cod. Mecc. PD1A17200V

Riviera Paleocapa, 46 - 35141 Padova

Tel. 049/8719055 Cell. Segreteria 345/4346586- Email: clairist@libero.it – Sito: www.istitutocclair.it

C.F. e P.IVA 00762110286



PROFILO DEL BAMBINO AL
 TERMINE DEL SERVIZIO
 PRIMA INFANZIA (2 ANNI)
ISTITUTO "CLAIR" di Padova
 SEZIONE Primavera "DELLA
 BAMBINI Scuola Primaria Paritaria
 SCUOLA DELL'INFANZIA (2
 ANNI)

1. Si muove nell'ambiente interno ed esterno con sicurezza
2. Sa manipolare oggetti e materiali
3. Inizia un movimento semplice
4. Colora e rispetta le proprie regole di polo prima infanzia
5. Accetta situazioni nuove
6. Frequenta serenamente la scuola
7. Ricerca la relazione con l'adulto e i compagni
8. Impara semplici canzoni e filastrocche
9. È in grado di usare le prime forme di linguaggio per comunicare i propri bisogni e i propri stati d'animo
10. Colora forme semplici
11. Riconosce gli oggetti personali
12. È autonomo nell'igiene quotidiana

PROFILO DEL BAMBINO AL
 TERMINE DEL I ANNO (3 ANNI)

1. Ascolta e comprende le narrazioni di brevi storie
2. Si esprime attraverso il disegno, la pittura e altre attività manipolative ed inizia ad utilizzare diverse tecniche espressive
3. Inizia a riconoscere e a comunicare agli altri le proprie emozioni
4. In una situazione adeguata alla sua età, riesce ad eseguire un compito, una consegna che gli viene assegnata da terzi
5. Raggiunge una propria autonomia personale nell'alimentarsi e vestirsi
6. Prova piacere nel movimento e in diverse forme di attività
7. Esplora i materiali che ha a disposizione
8. Conosce le diverse parti del corpo e le rappresenta nei suoi elementi fondamentali
9. Gioca con gli altri bambini rispettando le regole di convivenza
10. È curioso, esplorativo, pone domande

PROFILO DEL BAMBINO AL
 TERMINE DEL II ANNO (4 ANNI)

1. Ascolta e comprende le narrazioni di storie.
2. È consapevole delle sue esigenze, comunica emozioni e stati d'animo e si esprime attraverso diverse forme di rappresentazione (rappresentazioni grafico-pittoriche, musicali, etc.).
3. Presenta le caratteristiche fisiche sue o di un oggetto attraverso una descrizione verbale semplice e appropriata.
4. In una situazione adeguata alla sua età, riesce ad eseguire correttamente e in autonomia un compito, una consegna che gli viene assegnata da terzi.
5. In una situazione di gioco strutturato coordina ed esegue movimenti rispettandone le regole.

Scuola dell'Infanzia "Maria Immacolata" con sezione Primavera Cod. Mecc. PD1A110001
 Scuola Primaria Paritaria (Suoi Mecc. PD1E00200N
 Scuola dell'infanzia "Maria Immacolata" di Torciglione di Selvazzano Dentro Cod. Mecc. PD1A17200V
 Riviera Paleocapa, 46 - 35141 Padova
 Tel. 049/8719055 Cell. Segreteria 345/4346586- Email: clairist@libero.it – Sito: www.istitutocclair.it
 C.F. e P.IVA 00762110280
 36



ISTITUTO “CLAIR” di Padova
Scuola dell’infanzia “Maria Immacolata” con sezione primavera – polo prima infanzia
Scuola Primaria Paritaria

Allegato 7.5 Piani di lavoro scuola dell’infanzia

3.5 IL CURRICOLO DELLA SCUOLA PRIMARIA

Il Curricolo della scuola primaria dell’Istituto Clair è redatto in base alle Indicazioni Nazionali date dal Ministero dell’Istruzione per far conseguire gradualmente agli alunni gli obiettivi di apprendimento e le competenze specifiche nelle varie discipline in un processo educativo che porta all’acquisizione globale di valori che orientino il cammino dell’alunno all’interno della società in cui vive.

Il curricolo, costruito con l’apporto dei colleghi docenti e in sinergia con le famiglie e le componenti civili e sociali del territorio, si apre presentando qual è il profilo delle competenze a livello generale che deve aver acquisito l’alunno al termine della scuola.

Poi per ogni singola disciplina vengono indicati:

- gli obiettivi di apprendimento (indicati al termine di un gruppo di classi o di una sola classe);
- i traguardi delle competenze specifiche (indicati al termine del grado di istruzione).

Quindi lo sguardo deve procedere in verticale per vedere come si articola gradualmente il percorso per raggiungere le mete che l’Istituto propone ai suoi alunni.

Il progetto religioso è essenziale per lo sviluppo spirituale dei bambini. Con tale percorso si vogliono avvicinare i nostri bambini ai principi e valori della fede cristiana quali: il rispetto del prossimo, l’amore, la carità, la preghiera, ma anche a conoscere la vera storia di Gesù attraverso il racconto di alcuni passi tratti dalla Bibbia dei Piccoli. Alcune attività sono proposte attraverso pratiche ludiche come la drammatizzazione, rispettando il carattere spirituale della religione.

Allegato 7.6 Piani di lavoro scuola primaria

3.6 L’INCLUSIONE SCOLASTICA

L’Istituto “Clair”, secondo la propria mission è attenta e si impegna a programmare, anche secondo le normative vigenti, quanto necessario per l’inclusione scolastica nella gestione delle classi, nell’organizzazione dei tempi e degli spazi scolastici, nelle relazioni tra docenti, alunni e famiglie.

Il progetto di inclusione scolastica che viene attuato dall’Istituto dopo un’attenta valutazione da parte del corpo docenti mira a valorizzare le potenzialità degli alunni con bisogni educativi speciali attuando specifiche azioni di supporto e prevenzione. Per una migliore attuazione del progetto e perché siano condivise tutte le relative azioni da intraprendere sono coinvolti anche il personale ausiliario e la famiglia.

Scuola dell’Infanzia “Maria Immacolata” con sezione Primavera Cod. Mecc. PD1A100001

Scuola Primaria Paritaria Coc. Mecc. PD1E00200N

Scuola dell’infanzia “Maria Immacolata” di Tencarola di Selvazzano Dentro Cod. Mecc. PD1A17200V

Riviera Paleocapa, 46 - 35141 Padova

Tel. 049/8719055 Cell. Segreteria 345/4346586- Email: clairist@libero.it – Sito: www.istitutocclair.it

C.F. e P.IVA 00762110286



ISTITUTO “CLAIR” di Padova

Scuola dell’infanzia “Maria Immacolata” con sezione primavera – polo prima infanzia
Scuola Primaria Paritaria

Nel sistema scolastico italiano, il percorso dell’inclusione parte da lontano. Negli anni sessanta del secolo scorso i portatori di Handicap erano esclusi dalle scuole comuni; dalla fine degli anni settanta inizia l’inserimento/integrazione nella scuola di tutti (L.517/1977), ritenendo importante la socializzazione dell’alunno handicappato ai fini della sua realizzazione e del suo sviluppo.

Altro traguardo importante avviene con la L. 104/1992 (legge quadro per l’assistenza, integrazione sociale e i diritti delle persone handicappate) e precisamente all’art.12: “ Al bambino handicappato da 0 a 3 anni è garantito l’inserimento negli asili nido, nelle sezioni della Scuola dell’Infanzia, nelle classi comuni delle istituzioni scolastiche di ogni ordine e grado, nelle istituzioni universitarie. L’integrazione scolastica ha come obiettivo lo sviluppo delle potenzialità della persona handicappata nell’apprendimento, nella comunicazione, nelle relazioni e nella socializzazione. L’esercizio del diritto all’educazione e all’istruzione non può essere impedito da difficoltà derivanti dalle disabilità connesse all’handicap”.

Dagli anni 2000 inizia il passaggio dall’integrazione all’inclusione della disabilità e aumentano le tutele con la L. 170/2010 che riconosce i Disturbi Specifici dell’Apprendimento (DSA) e la D.M. 27 Dicembre 2012 sui Bisogni Educativi Speciali (BES).

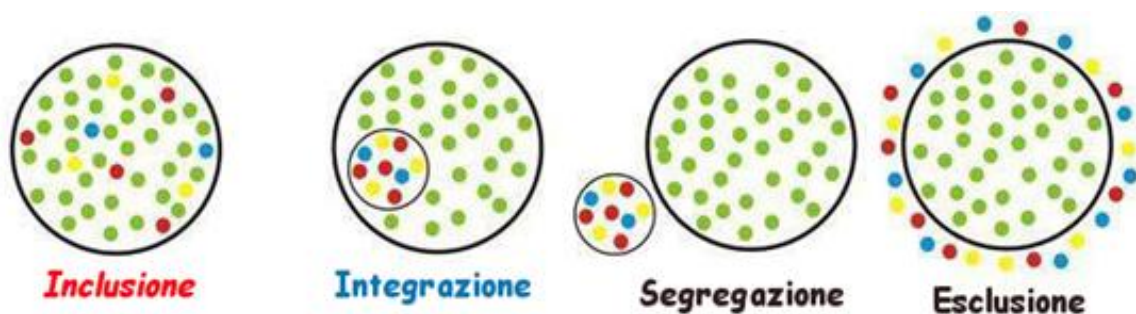
L’inclusione rappresenta, dunque, la vera sfida educativa della scuola contemporanea e parte da un modello di riferimento in cui la società viene vista come una comunità umana a misura di bambino.

L’Istituto “Clair” si propone come un ambiente di apprendimento dove ci si rispetta e ci si prende cura gli uni degli altri.

È uno sforzo che chiama tutti i protagonisti della vita scolastica (docenti, alunni, personale, genitori, personale dei servizi socio-sanitari) ad attivarsi in maniera sinergica in vista di una reale inclusione di tutti.

Il concetto d’inclusione ha come intento quello di superare il modello d’integrazione che vedeva la distinzione tra persona con disabilità o difficoltà e persona senza disabilità.

Nell’inclusione, al contrario, si considerano tutte le persone come portatrici di bisogni, che possano essere più o meno profondi, ma che hanno gli stessi diritti di partecipazione ed autonomia.



Come specifica la direttiva ministeriale del 27/12/2012 con l’acronimo BES s’intende che:

Scuola dell’Infanzia “Maria Immacolata” con sezione Primavera Cod. Mecc. PD1A100001

Scuola Primaria Paritaria Coc. Mecc. PD1E00200N

Scuola dell’infanzia “Maria Immacolata” di Tencarola di Selvazzano Dentro Cod. Mecc. PD1A17200V

Riviera Paleocapa, 46 - 35141 Padova

Tel. 049/8719055 Cell. Segreteria 345/4346586- Email: clairist@libero.it – Sito: www.istitutocclair.it

C.F. e P.IVA 00762110286



ISTITUTO “CLAIR” di Padova

Scuola dell’infanzia “Maria Immacolata” con sezione primavera – polo prima infanzia

Scuola Primaria Paritaria

“Ogni alunno con continuità o per determinati periodi può manifestare bisogni educativi speciali: o per motivi fisio-biologici, fisiologici, psicologici o sociali, rispetto ai quali è necessario che le scuole offrano adeguata e personalizzata risposta”.

Il MIUR ha identificato tre sotto-categorie di alunni con B.E.S.:

1. alunni con disabilità, per il cui riconoscimento è necessaria la presentazione della certificazione ai sensi della legge 104/92;
2. alunni con disturbi evolutivi specifici, tra cui si inseriscono:
 - D.S.A. – disturbi specifici dell’apprendimento (per il cui riconoscimento è necessario presentare la diagnosi di D.S.A. ai sensi della legge 170/2010);
 - deficit di linguaggio;
 - deficit delle abilità non verbali;
 - deficit della coordinazione motoria;
 - ADHD – deficit di attenzione e di iperattività;
3. alunni con svantaggio sociale, culturale e linguistico.

Per ogni bambino che, anche per brevi periodi, possa configurarsi come Bes nella scuola va applicato il principio della personalizzazione; in tale prospettiva, nella nostra scuola c’è un forte impegno di conoscenza e di valorizzazione della realtà personale, umana, sociale e familiare degli alunni con Bisogni Educativi Speciali, ma anche e soprattutto un impegno di promozione della formazione attraverso la realizzazione di un’organizzazione educativa e didattica personalizzata, sia negli obiettivi sia nei percorsi formativi che nelle strategie didattiche.

L’impegno dei docenti dell’Istituto “Clair” è quello di “riconoscere” le reali capacità cognitive del singolo alunno, i suoi punti di forza, le sue potenzialità e su essi costruire progetti di lavoro: il Piano Educativo Individualizzato e il Piano Didattico Personalizzato per gli alunni con DSA (come da legislazione scolastica). E’ importante che gli alunni avvertano questo riconoscimento e si sentano aiutati nel loro impegno di realizzazione personale.

3.6.1 Perché inclusione

Le riforme scolastiche italiane hanno evidenziato l’importanza dell’unicità e allo stesso tempo della diversità di ogni alunno, ponendo al centro del processo d’apprendimento la persona con le sue potenzialità, attitudini e risorse in virtù di uno sviluppo armonico e integrale.

Nuovi scenari delle Indicazioni Nazionali per il curricolo (2012):

“Nella consapevolezza della relazione che unisce cultura, scuola e persona, la finalità generale della scuola è lo sviluppo armonico e integrale della persona, nella promozione della conoscenza e nel rispetto e nella valorizzazione delle diversità individuali, con il coinvolgimento attivo e attento degli studenti e delle famiglie.”

Noi insegnanti siamo chiamati a realizzare “*la scuola di tutti e di ciascuno*”; ciò significa che ogni bambino ha il diritto di sentirsi accolto, capito, aiutato, rispettato e posto nelle condizioni di imparare come gli altri

Scuola dell’Infanzia “Maria Immacolata” con sezione Primavera Cod. Mecc. PD1A100001

Scuola Primaria Paritaria Coc. Mecc. PD1E00200N

Scuola dell’infanzia “Maria Immacolata” di Tencarola di Selvazzano Dentro Cod. Mecc. PD1A17200V

Riviera Paleocapa, 46 - 35141 Padova

Tel. 049/8719055 Cell. Segreteria 345/4346586- Email: clairist@libero.it – Sito: www.istitutocclair.it

C.F. e P.IVA 00762110286



ISTITUTO “CLAIR” di Padova

Scuola dell’infanzia “Maria Immacolata” con sezione primavera – polo prima infanzia Scuola Primaria Paritaria

ma soprattutto insieme agli altri, qualunque sia il suo stato sociale o di salute. In quest’ottica la diversità e l’unicità di ognuno diventa la ricchezza di tutti, superando così lo stereotipo che il diversamente abile sia l’unico diverso e ponendo così le basi per una scuola davvero inclusiva. Per questi motivi è possibile che all’interno delle sezioni e/o classi ci sia la presenza di bambini con certificazione clinica (ai sensi della L.104/92 o della L. 170/2010) e bambini che presentano delle difficoltà di apprendimento non certificabili, derivanti da condizioni di svantaggio alle quali bisogna offrire un’adeguata e personalizzata risposta educativa.

Nel D.M. 27 Dicembre 2012 si legge: “L’area dello svantaggio scolastico è molto più ampia di quella riferibile esplicitamente alla presenza di deficit. In ogni classe ci sono alunni che presentano una richiesta di speciale attenzione per una varietà di ragioni: svantaggio sociale e culturale, disturbi specifici d’apprendimento e/o disturbi evolutivi specifici, difficoltà derivanti dalla non conoscenza della cultura e della lingua italiana perché appartenenti a culture diverse. Nel variegato panorama delle nostre scuole la complessità delle classi diviene sempre più evidente. Quest’area dello svantaggio scolastico, che ricomprende problematiche diverse, viene indicata come area dei Bisogni Educativi Speciali. Vi sono comprese tre grandi sotto-categorie: quella della disabilità; quella dei disturbi evolutivi specifici e quella dello svantaggio socio-economico, linguistico, culturale”.

Una prima risposta alle condizioni di svantaggio viene dall’Organizzazione Mondiale della sanità (OMS) che mediante il modello diagnostico ICF (International Classification of Functioning) individua i BES dell’alunno ponendo l’attenzione fra la capacità di funzionamento di una persona (ciò che sa fare) e il contesto sociale, culturale, personale in cui vive. I molteplici elementi del contesto possono essere considerati come “barriera” o “facilitatori” a seconda che favoriscano o meno le potenzialità, l’attività, la partecipazione del disabile. Ciò significa che la scuola è una delle istituzioni determinanti per la realizzazione personale o al contrario per il rafforzamento del disagio di questi alunni.

La difficoltà di apprendimento è l’esito di un’interazione tra l’alunno e il contesto di apprendimento in cui esso si trova ad apprendere: è il contesto scolastico a facilitare o impedire l’accesso all’apprendimento. Tali difficoltà possono essere accentuate o attenuate in base alle richieste scolastiche. La ragione delle differenze individuali nell’apprendimento non va ricercata, allora, nell’allievo, ma nell’interazione tra individui e ambiente educativo e sociale in cui essi si collocano.

Una scuola che considera in tal modo le differenze individuali permette il passaggio da una didattica fondata sul modello dell’integrazione ad una didattica fondata sul modello dell’inclusione. Il modello dell’integrazione è basato su “adattamento” e “assimilazione” dell’alunno in un sistema che non è stato costruito rispettando i suoi bisogni. In esso si cerca di far posto all’alunno ritenuto “speciale” secondo un paradigma di normalizzazione che non viene mai posto in discussione. La sfida posta dalla scuola inclusiva però non è semplicemente quella di “far posto” alle differenze in nome di un astratto principio di tolleranza della diversità, ma piuttosto di affermarle, mettendole al centro dell’azione educativa.

La dimensione inclusiva delle differenze è possibile solo attraverso la collaborazione e il coordinamento di tutte le componenti scolastiche. La comunità scolastica (dirigente scolastico, insegnanti curricolari,

Scuola dell’Infanzia “Maria Immacolata” con sezione Primavera Cod. Mecc. PD1A100001

Scuola Primaria Paritaria Coc. Mecc. PD1E00200N

Scuola dell’infanzia “Maria Immacolata” di Tencarola di Selvazzano Dentro Cod. Mecc. PD1A17200V

Riviera Paleocapa, 46 - 35141 Padova

Tel. 049/8719055 Cell. Segreteria 345/4346586- Email: clairist@libero.it – Sito: www.istitutocclair.it

C.F. e P.IVA 00762110286



ISTITUTO “CLAIR” di Padova

Scuola dell'infanzia “Maria Immacolata” con sezione primavera – polo prima infanzia
Scuola Primaria Paritaria

insegnanti di sostegno, assistenti, specialisti, personale di servizio, alunni e famiglie, enti territoriali) è impegnata nel realizzare una scuola inclusiva organizzando il curricolo in modo da dare risposta alle diverse attitudini cognitive. Il collegio docenti deve esplicitare le decisioni assunte per favorire l'integrazione degli alunni con disabilità (es. gruppi eterogenei, apprendimento cooperativo,..) che vanno riportate nel P.T.O.F.. Il gruppo docente deve coordinare le attività didattiche, predisporre il materiale e quanto può consentire all'allievo con disabilità, in base ai suoi bisogni, di partecipare alla vita scolastica nella sua classe/sezione.

“Si è integrati/inclusi in un contesto, infatti quando si effettuano esperienze e si attivano apprendimenti insieme agli altri, quando si condividono obiettivi e strategie di lavoro e non quando si vive, si lavora, si siede gli uni accanto agli altri.” (Linee guida per l'integrazione scolastica degli alunni con disabilità, 4 Agosto 2009)

Nelle linee guida si sottolinea l'importanza della corresponsabilità educativa e formativa dei docenti, sottolineando che per migliorare bisogna lavorare su tre direzioni 1) il clima della classe, 2) le strategie didattiche e gli strumenti, 3) l'apprendimento-insegnamento (pag 17/18)

3.6.2 Soggetti coinvolti nell'inclusione scolastica

Il progetto inclusione coinvolge tutta la comunità educativa. Proprio per il principio della corresponsabilità educativa, tutti devono sentirsi responsabili e impegnati ad adottare forme di comunicazione accoglienti ed inclusive e a costruire un clima di relazioni positive.

Risorse scolastiche:

- Dirigente scolastico
- Referente educativo
- Funzione strumentale Integrazione-Inclusione
- Funzione strumentale P.T.O.F.
- Docenti curricolari
- Docenti di sostegno
- Assistenti
- Personale di servizio

Tali risorse scolastiche partecipando attivamente agli organi collegiali e contribuiscono al progetto inclusione.

Organi collegiali:

- Collegio dei docenti: è composto da tutti gli insegnanti in servizio nell'istituto scolastico ed è presieduto dal Dirigente scolastico che s'incarica anche di dare esecuzione alle delibere del collegio (rif. Normativi art.7 D.L. 297/1994).

In questo caso il collegio si esprime in merito al progetto inclusione includendolo nel P.T.O.F.

- Gruppo di lavoro per l'inclusione (GLI)

Scuola dell'Infanzia “Maria Immacolata” con sezione Primavera Cod. Mecc. PD1A100001

Scuola Primaria Paritaria Coc. Mecc. PD1E00200N

Scuola dell'infanzia “Maria Immacolata” di Tencarola di Selvazzano Dentro Cod. Mecc. PD1A17200V

Riviera Paleocapa, 46 - 35141 Padova

Tel. 049/8719055 Cell. Segreteria 345/4346586- Email: clairist@libero.it – Sito: www.istitutocclair.it

C.F. e P.IVA 00762110286



ISTITUTO “CLAIR” di Padova
Scuola dell’infanzia “Maria Immacolata” con sezione primavera – polo prima infanzia
Scuola Primaria Paritaria

Tale gruppo ha il compito di

- rilevare la presenza dei BES nell’istituto,
- raccogliere e documentare gli interventi didattico-educativi,
- fornire consulenza e supporto ai docenti;
- effettuare una rilevazione e un monitoraggio del livello di inclusività dell’istituto,
- raccogliere e coordinare le proposte formulate dai singoli GLHO sulla base delle effettive esigenze, ai sensi dell’art. 1, c. 605, lettera b, della legge 296/2006, tradotte in sede di definizione del PEI come stabilito dall’art. 10 comma 5 della legge 30 Luglio 2010n. 122
- elaborare un Piano per l’Inclusività (PI) entro il 30 giugno di ogni anno scolastico

La finalità del piano è quella di rendere evidenti, in primo luogo all’interno della scuole, gli elementi di positività e di criticità nel processo di inclusività, rilevando le tipologie dei diversi bisogni educativi speciali e le risorse impiegabili, l’insieme delle difficoltà e dei disturbi riscontrati. Gli aspetti di sintesi del piano sono utili per orientare l’azione dell’Amministrazione, definire i piani d’azione e le azioni di formazione regionali. Il Piano deve essere discusso e deliberato in Collegio dei Docenti e inviato ai competenti Uffici degli UUSR, nonché ai GLIP e al GLIR, per la richiesta di organico di sostegno, e alle altre istituzioni territoriali come proposta di assegnazione delle risorse di competenza, considerando anche gli Accordi di Programma in vigore o altre specifiche intese sull’integrazione scolastica sottoscritte con gli Enti Locali (C.M. del 6 marzo 2013).

Compongono il GLI:

- il dirigente scolastico,
- funzioni strumentali,
- insegnanti per il sostegno,
- AEC,(assistente educativo culturale)
- Assistenti alla comunicazione,
- Docenti disciplinary con esperienza e/o formazione specifica o con compiti di coordinamento delle classi,
- Genitori,
- esperti istituzionali o esterni in regime di convenzionamento con la scuola.

- Gruppo di lavoro per l’Handicap Operativo (GLHO)

Rappresenta la condivisione d’intenti tra :

- insegnanti curricolari e di sostegno (consiglio di classe),
- operatori ASL e figure professionali che operano con l’alunno,
- genitori,
- esperto richiesto dai genitori

per predisporre il Profilo Dinamico Funzionale e il Piano Educativo Individualizzato (PEI).

Scuola dell’Infanzia “Maria Immacolata” con sezione Primavera Cod. Mecc. PD1A100001

Scuola Primaria Paritaria Coc. Mecc. PD1E00200N

Scuola dell’infanzia “Maria Immacolata” di Tencarola di Selvazzano Dentro Cod. Mecc. PD1A17200V

Riviera Paleocapa, 46 - 35141 Padova

Tel. 049/8719055 Cell. Segreteria 345/4346586- Email: clairist@libero.it – Sito: www.istitutocclair.it

C.F. e P.IVA 00762110286



ISTITUTO “CLAIR” di Padova

Scuola dell'infanzia “Maria Immacolata” con sezione primavera – polo prima infanzia
Scuola Primaria Paritaria

- Consigli di Intersezione e Interclasse

Rivestono un ruolo fondamentale nella realizzazione della didattica inclusive perchè:

- individuano i BES
- indicano in quali casi sia opportuna o necessaria l'adozione di una personalizzazione della didattica ed eventualmente di misure compensative e dispensative sulla base di considerazioni pedagogiche e didattiche e sulla base della eventuale documentazione clinica fornita dalla famiglia,
- redigono i documenti di programmazione,
- mettono in atto l'intervento formativo-didattico, operando scelte metodologiche per il miglioramento del grado di inclusività dell'Istituzione Scolastica.
-

Risorse extra-scolastiche:

- Famiglie;
- Servizi territoriali socio-sanitari

I destinatari del progetto inclusione sono:

1. tutti gli alunni con disabilità o disturbo certificato rientrante nelle casistiche della L. 104/92 o della L. 170/2010;
2. tutti gli alunni che presentano uno svantaggio scolastico, eventualmente diagnosticabile ma non certificabile ai sensi delle leggi sopra citate e che rientrano in una o più categorie di Bisogni Educative Speciali (BES).

Tali categorie come già accennato nell'introduzione sono:

- Disabilità;
- Disturbi evolutivi specifici;
- Svantaggio socio-economico, linguistico, culturale

Certificazione= si intende un documento, con valore legale, che attesta il diritto dell'interessato ad avvalersi delle misure previste da precise disposizioni di legge (L.104/92, L.170/2010).

Diagnosi= si intende un giudizio clinico, attestante la presenza di una patologia o un disturbo, che può essere rilasciato da un medico, da uno psicologo o comunque da uno specialista iscritto negli albi delle professioni sanitarie. Le strutture pubbliche (e quelle accreditate nel caso della L.170/2010) rilasciano “certificazioni” per alunni con disabilità e con DSA. Per disturbi ed altre patologie non certificabili (disturbi del linguaggio, ritardo maturativo, ecc.) ma che hanno un fondamento clinico, si parla di “diagnosi” (Nota ministeriale del 22 Novembre 2013).

La categoria dei **disturbi evolutivi specifici** comprende più disturbi

Scuola dell'Infanzia “Maria Immacolata” con sezione Primavera Cod. Mecc. PD1A100001

Scuola Primaria Paritaria Coc. Mecc. PD1E00200N

Scuola dell'infanzia “Maria Immacolata” di Tencarola di Selvazzano Dentro Cod. Mecc. PD1A17200V

Riviera Paleocapa, 46 - 35141 Padova

Tel. 049/8719055 Cell. Segreteria 345/4346586- Email: clairist@libero.it – Sito: www.istitutocclair.it

C.F. e P.IVA 00762110286



ISTITUTO “CLAIR” di Padova
Scuola dell’infanzia “Maria Immacolata” con sezione primavera – polo prima infanzia
Scuola Primaria Paritaria

(D.M. 27 Dicembre 2012):

- 1) Disturbi Specifici dell’Apprendimento (DSA)
 - *dislessia*: difficoltà nell’imparare a leggere, in particolare nella decifrazione dei segni linguistici, o nella correttezza e nella rapidità della lettura;
 - *disgrafia*: difficoltà nella realizzazione grafica della scrittura;
 - *disortografia*: difficoltà nel rispettare le regole di trasformazione del linguaggio parlato e scritto;
 - *discalculia*: difficoltà negli automatismi del calcolo e dell’elaborazione dei numeri.
- 2) Disturbi specifici del linguaggio: presenza di bassa intelligenza verbale associata ad alta intelligenza non verbale;
- 3) Disturbi nelle aree non verbali:
 - disturbo della coordinazione motoria;
 - disprassia;
 - bassa intelligenza non verbale associata ad alta intelligenza verbale
- 4) Disturbo dell’attenzione ed iperattività (A.D.H.D.)
ha una causa neurobiologica e genera difficoltà di pianificazione, di apprendimento e di socializzazione con i coetanei. Potrebbe essere in comorbilità con uno o più disturbi dell’età evolutiva.
- 5) Funzionamento intellettuale limite:
si tratta di bambini o ragazzi il cui QI (quoziente intellettuale) risponde a una misura che va dai 70 agli 85 punti e non presenta elementi di specificità. Per alcuni di loro il ritardo è legato a fattori neurobiologici ed è frequentemente in comorbilità con altri disturbi. Per altri, si tratta soltanto di una forma lieve di difficoltà tale per cui, se adeguatamente sostenuti ed indirizzati verso percorsi scolastici più consoni alle loro caratteristiche.

La categoria dello *svantaggio socio-economico, linguistico, culturale* comprende tutti quegli alunni che provengono da ambienti sfavorevoli, ad esempio:

- minoranze etniche,
- orfanotrofi,
- zone depresse,
- famiglie disgregate o assenti,
- situazioni difficili,
- genitori ospedalizzati,

Scuola dell’Infanzia “Maria Immacolata” con sezione Primavera Cod. Mecc. PD1A100001

Scuola Primaria Paritaria Coc. Mecc. PD1E00200N

Scuola dell’infanzia “Maria Immacolata” di Tencarola di Selvazzano Dentro Cod. Mecc. PD1A17200V

Riviera Paleocapa, 46 - 35141 Padova

Tel. 049/8719055 Cell. Segreteria 345/4346586- Email: clairist@libero.it – Sito: www.istitutocclair.it

C.F. e P.IVA 00762110286



ISTITUTO “CLAIR” di Padova

Scuola dell'infanzia “Maria Immacolata” con sezione primavera – polo prima infanzia
Scuola Primaria Paritaria

I bambini ed i ragazzi che si trovano in queste situazioni , vivendo in un ambiente povero di stimoli culturali, che non favorisce l'acquisizione di un linguaggio elaborato e la costruzione di relazioni simboliche, potrebbero presentare difficoltà nell'apprendimento, insufficiente rendimento e scarsa motivazione alla riuscita.

Tutti gli alunni che rientrano nei casi certificabili o nei BES devono essere sostenuti emotivamente affinché non restino penalizzati da un vissuto di inadeguatezza, di incapacità e di sconfitta.

Pertanto i bambini a cui è stata certificata una disabilità seguiranno un Piano Educativo Individualizzato (PEI) ai sensi della L. 104/92, mentre i bambini con BES seguiranno un Piano Didattico Personalizzato (PDP) ai sensi della L. 170/2010 e del D.M. 27/Dicembre 2012.

3.6.3 Finalità dell'inclusione

Al fine di un'integrazione scolastica e sociale ottimale degli alunni con Bisogni Educativi Speciali, l'Istituto “Clair” intende raggiungere le seguenti finalità:

- definire pratiche condivise tra tutto il personale dell'Istituto;
- favorire l'accoglienza e l'integrazione degli alunni con Bisogni Educativi Speciali attraverso percorsi comuni, individualizzati o personalizzati che fanno coesistere socializzazione ed apprendimento;
- elaborare due aspetti determinanti del processo di formazione: accoglienza e inclusione;
- informare adeguatamente il personale coinvolto;
- favorire la diagnosi precoce e i percorsi didattici riabilitativi anche attraverso la collaborazione con enti specializzati nell'individuazione e nel trattamento di disturbi specifici dell'apprendimento e della relazione
- incrementare la comunicazione e la collaborazione tra famiglia, scuola e servizi sanitari, durante il percorso di istruzione e di formazione;
- adottare forme di verifica e valutazione adeguate alle necessità formative degli studenti;
- accompagnare adeguatamente gli studenti con Bisogni Educativi Speciali nel percorso scolastico.

Nella contestualizzazione specifica di ogni piano individualizzato o personalizzato andranno inseriti gli obiettivi specifici che il collegio docenti definisce nei singoli P.E.I. o nei singoli P.D.P.

3.6.4 Procedure

Le procedure di seguito descritte, rappresentano l'unione d'intenti dell'intero Istituto “Clair” nella realizzazione della scuola inclusiva.

Tali procedure definiscono gli strumenti di lavoro e le pratiche condivise tra tutto il personale dell'Istituto per garantire il successo scolastico di tutti gli alunni con BES.

Scuola dell'Infanzia “Maria Immacolata” con sezione Primavera Cod. Mecc. PD1A100001

Scuola Primaria Paritaria Coc. Mecc. PD1E00200N

Scuola dell'infanzia “Maria Immacolata” di Tencarola di Selvazzano Dentro Cod. Mecc. PD1A17200V

Riviera Paleocapa, 46 - 35141 Padova

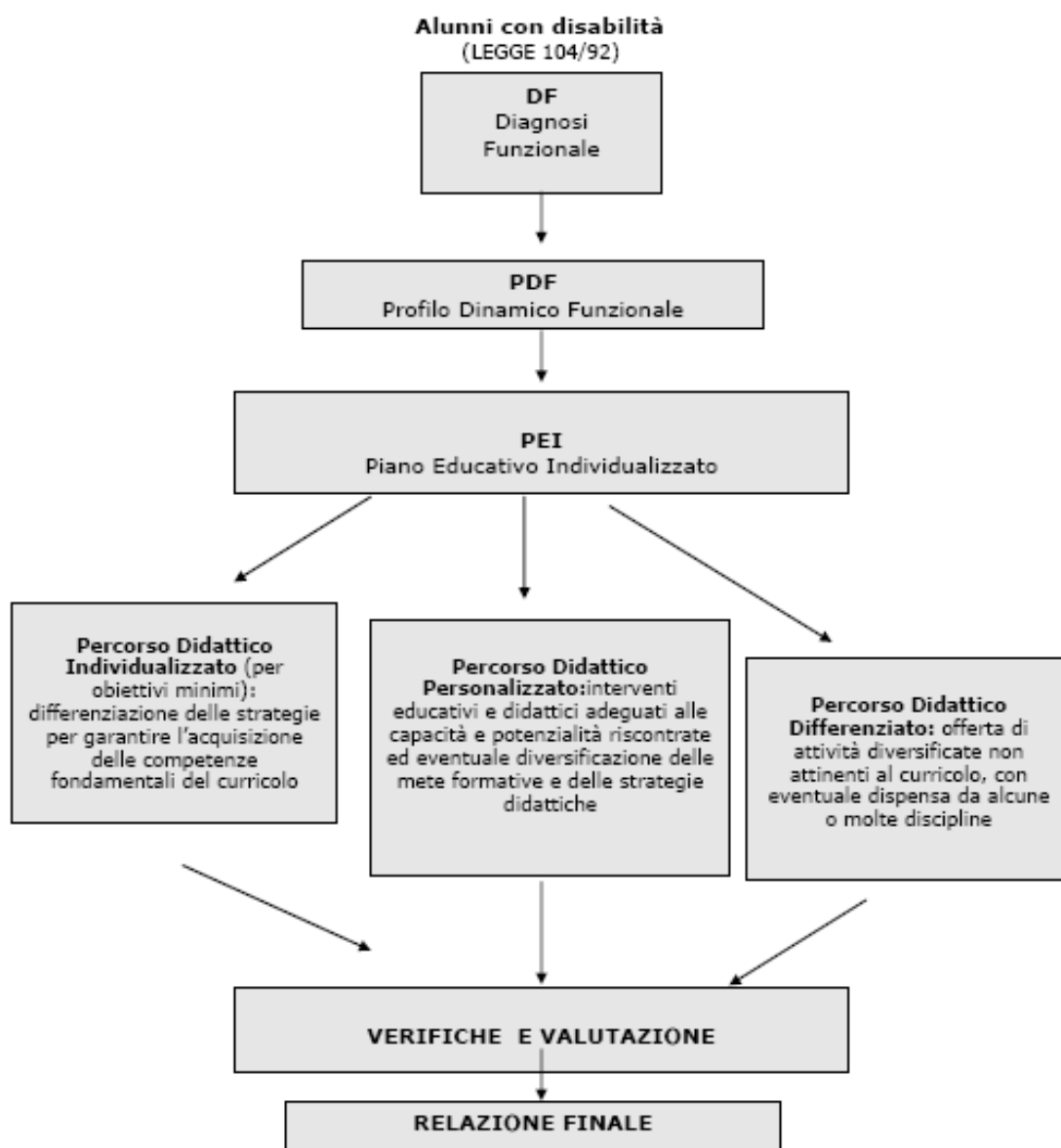
Tel. 049/8719055 Cell. Segreteria 345/4346586- Email: clairist@libero.it – Sito: www.istitutocclair.it

C.F. e P.IVA 00762110286



ISTITUTO “CLAIR” di Padova
Scuola dell’infanzia “Maria Immacolata” con sezione primavera – polo prima infanzia
Scuola Primaria Paritaria

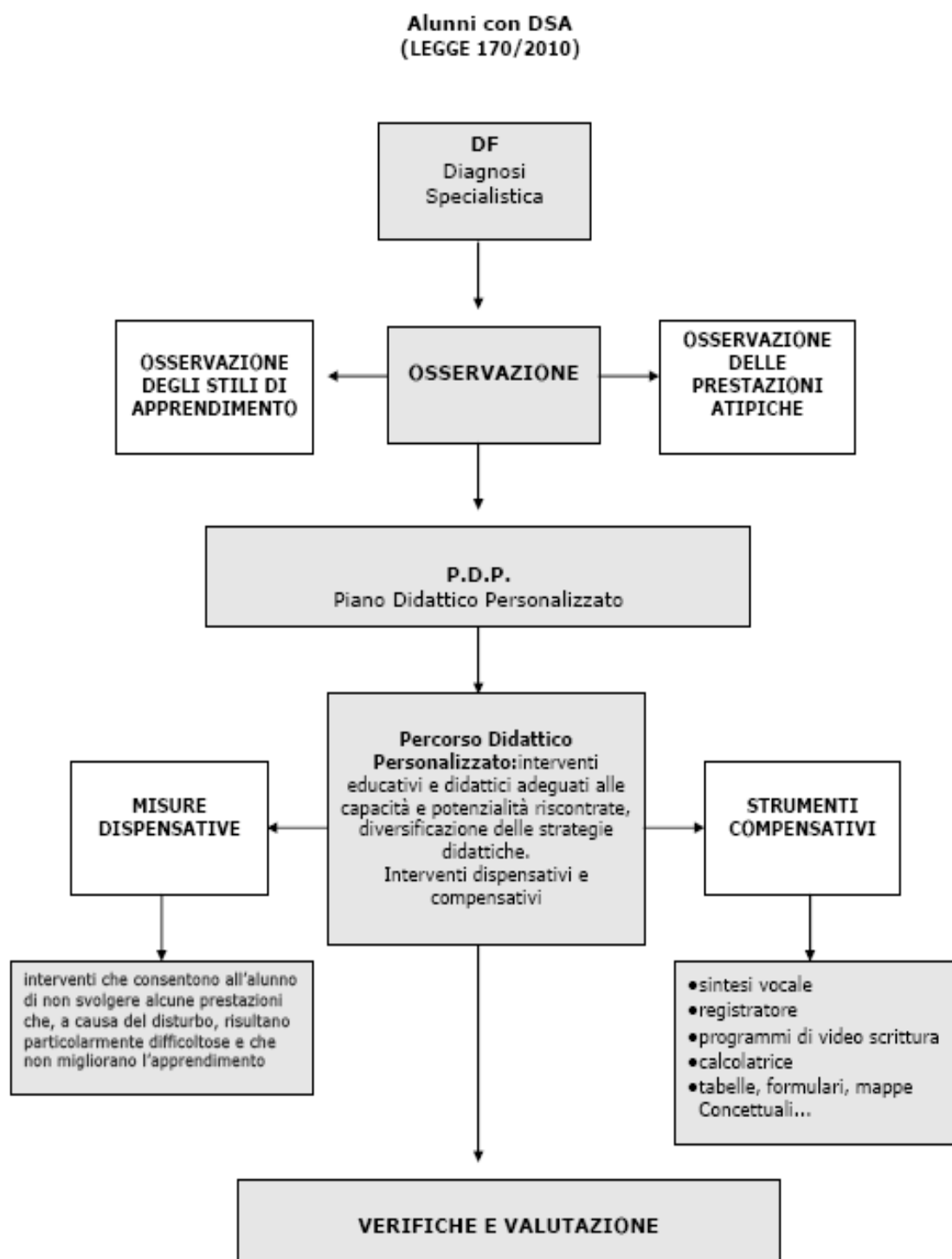
Queste procedure educative non sono rigide e possono essere modificate, riviste e integrate in base alle necessità rilevate e alle esperienze realizzate.





ISTITUTO “CLAIR” di Padova

Scuola dell’infanzia “Maria Immacolata” con sezione primavera – polo prima infanzia
Scuola Primaria Paritaria



Scuola dell’Infanzia “Maria Immacolata” con sezione Primavera Cod. Mecc. PD1A100001

Scuola Primaria Paritaria Coc. Mecc. PD1E00200N

Scuola dell’infanzia “Maria Immacolata” di Tencarola di Selvazzano Dentro Cod. Mecc. PD1A17200V

Riviera Paleocapa, 46 - 35141 Padova

Tel. 049/8719055 Cell. Segreteria 345/4346586- Email: clairist@libero.it – Sito: www.istitutocclair.it

C.F. e P.IVA 00762110286



ISTITUTO “CLAIR” di Padova

**Scuola dell’infanzia “Maria Immacolata” con sezione primavera – polo prima infanzia
Scuola Primaria Paritaria**

**Alunni con svantaggio socio-culturale-linguistico
(circolare ministeriale n°8 del 6/3/2013 sui BES)**

Scuola dell’Infanzia “Maria Immacolata” con sezione Primavera Cod. Mecc. PD1A100001
Scuola Primaria Paritaria Coc. Mecc. PD1E00200N
Scuola dell’infanzia “Maria Immacolata” di Tencarola di Selvazzano Dentro Cod. Mecc. PD1A17200V
Riviera Paleocapa, 46 - 35141 Padova
Tel. 049/8719055 Cell. Segreteria 345/4346586- Email: clairist@libero.it – Sito: www.istitutocclair.it
C.F. e P.IVA 00762110286



ISTITUTO “CLAIR” di Padova
Scuola dell’infanzia “Maria Immacolata” con sezione primavera – polo prima infanzia
Scuola Primaria Paritaria

Scuola dell’Infanzia “Maria Immacolata” con sezione Primavera Cod. Mecc. PD1A100001
Scuola Primaria Paritaria Coc. Mecc. PD1E00200N
Scuola dell’infanzia “Maria Immacolata” di Tencarola di Selvazzano Dentro Cod. Mecc. PD1A17200V
Riviera Paleocapa, 46 - 35141 Padova
Tel. 049/8719055 Cell. Segreteria 345/4346586- Email: clairist@libero.it – Sito: www.istitutocclair.it
C.F. e P.IVA 00762110286



ISTITUTO “CLAIR” di Padova

Scuola dell'infanzia “Maria Immacolata” con sezione primavera – polo prima infanzia
Scuola Primaria Paritaria

3.7 CRITERI E MODALITÀ DI VERIFICA E VALUTAZIONE DELLE COMPETENZE

Secondo quanto riportano le Indicazioni Nazionali per il curricolo: “La valutazione è espressione dell'autonomia professionale propria della funzione docente, nella sua dimensione sia individuale che collegiale, nonché dell'autonomia didattica delle istituzioni scolastiche. Ogni alunno ha diritto ad una valutazione trasparente e tempestiva” (D.P.R. n.122 del 22 giugno 2009, art.2).

“La valutazione ha per oggetto il processo di apprendimento, il comportamento e il rendimento scolastico complessivo degli alunni. La valutazione concorre, con la sua finalità anche formativa e attraverso l'individuazione delle potenzialità e delle carenze di ciascun alunno, ai processi di autovalutazione degli alunni medesimi, al miglioramento dei livelli di conoscenza e al successo formativo, anche in coerenza con l'obiettivo dell'apprendimento permanente di cui alla «Strategia di Lisbona nel settore dell'istruzione e della formazione», adottata dal Consiglio europeo con raccomandazione del 23 e 24 marzo 2000” (D.P.R. n.122 del 22 giugno 2009, art.3).

Detti criteri e modalità fanno parte integrante del piano dell'offerta formativa; il collegio dei docenti adotta i seguenti criteri per la valutazione periodica ed annuale degli apprendimenti e del comportamento degli alunni e degli studenti:

1. finalità formativa;
2. validità, attendibilità, accuratezza, trasparenza ed equità;
3. coerenza con gli obiettivi di apprendimento previsti dai piani di studio;
4. considerazione sia dei processi di apprendimento sia dei loro esiti;
5. rigore metodologico nelle procedure;
6. valenza informativa.

Si ribadisce che :

1. le procedure finora seguite ed espresse nel P.T.O.F. sono frutto di una cultura della valutazione ormai consolidata nella scuola. Avendo una funzione prevalentemente educativa, la valutazione avrà sempre presente la situazione personale di ogni alunno e terrà in considerazione:
 - i risultati di tutti i tipi di prova (orali, scritte, grafiche, test, questionari, elaborati tecnico-pratici, ecc.);
 - i progressi dell'alunno rispetto al livello di partenza;
 - la risposta agli stimoli educativi, l'impegno nello studio e della partecipazione alle attività proposte in modo da coniugare la valutazione formativa di processo con la valutazione sommativa, da valorizzare le potenzialità di ciascun alunno e da accrescerne la partecipazione consapevole al processo formativo;
 - il livello d'apprendimento dei contenuti;
 - il grado di raggiungimento degli obiettivi didattici e comportamentali;
 - il livello complessivo della classe;
 - le difficoltà e i problemi riscontrati durante lo svolgimento delle attività scolastiche.

Scuola dell'Infanzia “Maria Immacolata” con sezione Primavera Cod. Mecc. PD1A100001

Scuola Primaria Paritaria Coc. Mecc. PD1E00200N

Scuola dell'infanzia “Maria Immacolata” di Tencarola di Selvazzano Dentro Cod. Mecc. PD1A17200V

Riviera Paleocapa, 46 - 35141 Padova

Tel. 049/8719055 Cell. Segreteria 345/4346586- Email: clairist@libero.it – Sito: www.istitutocclair.it

C.F. e P.IVA 00762110286



ISTITUTO “CLAIR” di Padova
Scuola dell’infanzia “Maria Immacolata” con sezione primavera – polo prima infanzia
Scuola Primaria Paritaria

2. tali procedure di valutazione prendono in considerazione le caratteristiche individuali degli alunni ed eventuali particolari situazioni socio-ambientali;
3. la considerazione della media aritmetica dei voti riportati nelle singole prove non è criterio vincolante nel momento della valutazione sommativa in sede di scrutinio intermedio e finale;
4. i criteri seguiti per la valutazione del comportamento espressi nel P.T.O.F. sono conformi con quanto indicato nel D.M. del 16 gennaio 2009, n. 5.

Per la verifica i docenti integrano diverse strategie valutative:

- prove oggettive di profitto come test, quesiti a scelta multipla, vero - falso, completamenti, collegamenti;
- prove aperte del tipo interrogazioni, prove scritte, questionari, osservazioni dirette, prove pratiche.

La valutazione avviene in vari momenti:

- valutazione in itinere per monitorare i percorsi formativi;
- valutazione finale per verificare l’efficacia delle strategie d’intervento utilizzate.
- nella scheda di valutazione al termine di ciascun quadrimestre/trimestre.

L’informazione alle famiglie sull’andamento del percorso formativo degli alunni avverrà periodicamente attraverso incontri individuali e collettivi e, per la scuola primaria, con la consegna quadrimestrale del documento di valutazione.

La scuola Clair grazie all’Autovalutazione di istituto persegue continui processi di miglioramento: anno per anno vengono presi in esame alcuni processi e i rispettivi risultati per individuare eventuali punti di debolezza ed approntare attività di miglioramento. Vedi RAV pubblicato nel sito.

Il Sistema Nazionale di Valutazione - INVALSI

La scuola primaria dell’Istituto “Clair” è inserita nel Sistema Nazionale di Valutazione curato dall’Istituto Nazionale per la Valutazione del Sistema Educativo di Istruzione e di Formazione (INVALSI), istituto incaricato alla vigilanza dal Ministero dell’Istruzione, Università e Ricerca; questo comporta che gli alunni delle classi seconda e quinta siano sottoposti a prove in italiano, matematica e lingua inglese, predisposta dal Ministero e svolta a livello nazionale. I risultati sono poi inviati all’ufficio di competenza che li confronterà con i dati di tutte le scuole statali e ne renderà pubblico il risultato nell’apposita piattaforma.

3.7.1 La valutazione nella Scuola dell’Infanzia

Scuola dell’Infanzia “Maria Immacolata” con sezione Primavera Cod. Mecc. PD1A100001

Scuola Primaria Paritaria Coc. Mecc. PD1E00200N

Scuola dell’infanzia “Maria Immacolata” di Tencarola di Selvazzano Dentro Cod. Mecc. PD1A17200V

Riviera Paleocapa, 46 - 35141 Padova

Tel. 049/8719055 Cell. Segreteria 345/4346586- Email: clairist@libero.it – Sito: www.istitutocclair.it

C.F. e P.IVA 00762110286



ISTITUTO “CLAIR” di Padova
Scuola dell’infanzia “Maria Immacolata” con sezione primavera – polo prima infanzia
Scuola Primaria Paritaria

Nella Scuola dell’Infanzia le attività di osservazione, occasionale e sistematica dei bambini e la documentazione delle loro attività, non vanno intese in termini classificatori e giudicanti, ma collocata in una prospettiva di un’adeguata interpretazione e descrizione dei comportamenti e dei livelli di maturazione raggiunti intesi in modo globale e unitario.

Tocca all’insegnante seguire, curare, orientare, personalizzare e documentare la maturazione personale degli alunni durante la frequenza della Scuola dell’Infanzia, verificando sistematicamente il raggiungimento dei traguardi per lo sviluppo delle competenze relativi ai cinque campi di esperienza (Il sé e l’altro, Il corpo e movimento, Immagini suoni colori, I discorsi e le parole, La conoscenza del mondo).

Importante è quindi, sia all’inizio che in itinere, saper utilizzare le osservazioni e i prodotti dei bambini per verificare l’andamento delle proposte e l’efficacia delle strategie impiegate.

Tutto ciò sarà possibile mediante: l’osservazione; gli elaborati individuali o di gruppo; le conversazioni. Questo permetterà, se opportuno, una riprogettazione, una modifica della traccia iniziale.

La valutazione vedrà pertanto: un momento iniziale, volto a delineare un quadro delle capacità sia per chi accede per la prima volta alla scuola dell’infanzia sia per chi continua il suo percorso di crescita; dei momenti intermedi al processo didattico, per aggiustare le proposte educative per arricchire e potenziare le capacità dei bambini. E’ il momento della valutazione formativa intesa come guida all’azione educativa, da condividere con i genitori, durante i colloqui individuali; dei bilanci finali, per la verifica delle competenze, dei traguardi di sviluppo, degli obiettivi formativi, delle finalità dell’attività educativa e didattica.

Le insegnanti predispongono schede o momenti di verifica opportunamente studiate e costruite in modo collegiale.

Il lavoro in team è fondamentale: lo scambio e il confronto tra insegnanti ci aiutano ad ampliare i diversi punti di vista soggettivi, assicurando una maggiore coerenza nella rivelazione dei comportamenti rilevati

Scuola dell’Infanzia “Maria Immacolata” con sezione Primavera Cod. Mecc. PD1A100001

Scuola Primaria Paritaria Coc. Mecc. PD1E00200N

Scuola dell’infanzia “Maria Immacolata” di Tencarola di Selvazzano Dentro Cod. Mecc. PD1A17200V

Riviera Paleocapa, 46 - 35141 Padova

Tel. 049/8719055 Cell. Segreteria 345/4346586- Email: clairist@libero.it – Sito: www.istitutocclair.it

C.F. e P.IVA 00762110286



ISTITUTO “CLAIR” di Padova

Scuola dell’infanzia “Maria Immacolata” con sezione primavera – polo prima infanzia
Scuola Primaria Paritaria

4. ORGANIZZAZIONE

4.1 ORGANIZZAZIONE DELL’AMBIENTE DI APPRENDIMENTO NEL SERVIZIO PRIMA INFANZIA (SISPI E SEZIONE PRIMAVERA)

La giornata del servizio Prima Infanzia (SISPI e Sezione Primavera) è scandita da una serie di rituali che rendono prevedibile e rassicurante il tempo trascorso all’ interno della sezione.

La giornata è scandita in modo gioioso, dalla ripetizione di routines che non devono essere intese come situazioni anonime e meccaniche ma come garanti di regolarità, in modo che si crei per il bambino un vero e proprio orientamento rispetto ai tempi della giornata, per dargli sicurezze nell’ affrontare le esperienze.

TEMPI	ATTIVITÀ	SPAZI
7.30-8.30	Pretempo	Sezione/salone
8:30-9:00	Accoglienza	Sezione
09.00 - 9.30	Merenda e igiene personale	Refettorio/bagno
9.30-10.30	attività in sezione	Sezione/salone
10:30	cambio e igiene personale	bagno
11.00 12.00	Pranzo	Refettorio
12:00 12:45	Gioco/ cambio e igiene personale	Salone/bagno
12.45 13.00	Prima uscita	Sezione/salone
13.00- 15:00	riposo pomeridiano	dormitorio
15:00 - 15.30	igiene personale	bagno
15:30 - 16:00	Seconda uscita	Salone
16.00-18.00	Post tempo	

Ogni bambino ha un suo corredo personale individuabile facilmente riconoscibile dai bambini, dalle famiglie e dal personale grazie ad un contrassegno. Il corredo si compone di due cambi completi di vestiario, le scarpe di ricambio per l’ambiente interno della scuola e per chi dorme un cuscino e un lenzuolo/coperta. Le bavaglie saranno usa e getta.

Le famiglie che ne necessitano possono usufruire del servizio di pre-tempo dalle 7:30 alle 8:30 e del servizio di post tempo a pagamento dalle 16.00 alle 18.00.

4.2 ORGANIZZAZIONE DELL’AMBIENTE DI APPRENDIMENTO NELLA SCUOLA DELL’INFANZIA

Scuola dell’Infanzia “Maria Immacolata” con sezione Primavera Cod. Mecc. PD1A100001

Scuola Primaria Paritaria Coc. Mecc. PD1E00200N

Scuola dell’infanzia “Maria Immacolata” di Tencarola di Selvazzano Dentro Cod. Mecc. PD1A17200V

Riviera Paleocapa, 46 - 35141 Padova

Tel. 049/8719055 Cell. Segreteria 345/4346586- Email: clairist@libero.it – Sito: www.istitutocclair.it

C.F. e P.IVA 00762110286



ISTITUTO “CLAIR” di Padova
Scuola dell’infanzia “Maria Immacolata” con sezione primavera – polo prima infanzia
Scuola Primaria Paritaria

La scuola apre alle 7:30 per il pre-tempo, dalle 8:300 inizia l’accoglienza e chiude alle 16.00 dal lunedì al venerdì. L’ingresso a scuola è ammesso entro le ore 9:00. Qualora vi sia la necessità di arrivare o uscire da scuola in orari diversi da quelli stabiliti, in casi eccezionali, i genitori sono tenuti comunicarlo in tempo utile.

L’uscita è regolata in due turni, il primo è dalle 12:45 alle 13:15.

Il secondo turno è dalle 15:30 alle 16:00.

Il tempo che il bambino “vive” a scuola è una risorsa; ecco perché il docente nell’organizzare i tempi della giornata deve porre particolare cura e attenzione. I bambini, infatti, apprendono tanto in situazioni formali, quanto in situazioni informali. In una prospettiva di valorizzazione di tutte le esperienze formative del bambino, le attività ricorrenti di vita quotidiana rivestono un ruolo di grande rilievo, dal momento che il bambino sviluppa la sua autonomia e potenzia le sue abilità anche mediante comportamenti usuali e azioni consuete. Utilizzare consapevolmente anche queste situazioni ed opportunità significa considerare tutti i momenti della giornata scolastica come esperienze significative per il bambino sul piano cognitivo, sociale ed emotivo. E’ quindi importante sulla articolazione dei tempi alternare momenti di attività intensa a momenti di gioco libero e di routine come consigliano le Indicazioni Ministeriali.

TEMPI	ATTIVITÀ	SPAZI
7.30-8:30	Pre-tempo	Salone
8:30-9:00	Accoglienza	Salone 1 piano
9.00-9.15	Appello e preghiera	Salone 1 piano
9.15-10.00	Merenda, storia e giochi	Refettorio
10.00-11.15	Attività di sezione	Sezione
11.15-11.30	Preparazione per il pranzo	Bagno
11.30-12.30	Pranzo	Refettori
12:45 – 13:00	Uscita primo turno	
12.45-13.45	Gioco libero	Giardino o salone
14:00-15.15	Riposo pomeridiano per i bambini piccoli	Stanza per il riposo
14:00-15.30	Progetti per i bambini medi e	Sezione, salone

La Scuola dell’Infanzia di Padova ha una sola sezione di età eterogenea.

Il corredo si compone di due cambi completi di vestiario, le scarpe di ricambio per l’ambiente interno della scuola e per chi dorme un cuscino e un lenzuolo/coperta. Le bavaglie saranno usa e getta.

Scuola dell’Infanzia “Maria Immacolata” con sezione Primavera Cod. Mecc. PD1A100001

Scuola Primaria Paritaria Coc. Mecc. PD1E00200N

Scuola dell’infanzia “Maria Immacolata” di Tencarola di Selvazzano Dentro Cod. Mecc. PD1A17200V

Riviera Paleocapa, 46 - 35141 Padova

Tel. 049/8719055 Cell. Segreteria 345/4346586- Email: clairist@libero.it – Sito: www.istitutocclair.it

C.F. e P.IVA 00762110286



ISTITUTO “CLAIR” di Padova

Scuola dell’infanzia “Maria Immacolata” con sezione primavera – polo prima infanzia
Scuola Primaria Paritaria

4.3 ORGANIZZAZIONE DELL’AMBIENTE DI APPRENDIMENTO NELLA SCUOLA PRIMARIA

La scuola primaria inizia alle ore 8:15 con il suono della campanella che segnala ai bambini il momento di entrare in aula. Per le famiglie che ne avessero necessità è attivo il servizio di pre-scuola dalle ore 7:30.

La scansione oraria delle lezioni è la seguente:

TEMPI	ATTIVITÀ
8:15 - 9:15	Prima ora
9:15 - 10:15	Seconda ora
10:15 - 10:35	Intervallo
10:35 - 11:35	Terza ora
11:35 - 12:35	Quarta ora
12:35 - 14:00	Pranzo e pausa
14:00 - 15:00	Quinta ora
15:00 - 16:00	Sesta ora

Ogni classe lavora in aule dotate di attrezzature didattiche e multimediali per lo svolgimento delle lezioni. Sono inoltre a disposizione degli alunni un’aula informatica, un salone polivalente per lo svolgimento dell’attività motoria, un ampio giardino e un cortile per l’intervallo e la pausa dopo pranzo.

4.4 ORGANIZZAZIONE GENERALE DELLE ATTIVITÀ DELLA SCUOLA

Documenti Scolastici

Ad integrazione di quanto previsto nel Piano Triennale dell’Offerta Formativa, le scuole facenti capo all’Istituto Clair hanno come riferimento i seguenti regolamenti:

- Regolamento generale: stabilisce le modalità organizzative e gestionali della scuola. Ha lo scopo di regolare il funzionamento generale della scuola, regolamentare i comportamenti individuali e collettivi, contribuire attraverso l’osservanza degli obblighi derivanti dalla convivenza civile al conseguimento delle finalità educative e formative proprie della realtà scolastica ed educativa.
- Regolamento pediatrico: fornisce indicazioni omogenee per la tutela del singolo e della collettività, obiettivo che può essere perseguito solo attraverso la collaborazione e la partecipazione del personale della scuola, del personale sanitario e dei genitori. Riferimento normativo: “Manuale per la prevenzione delle malattie infettive nelle comunità infantili e scolastiche”, Regione Veneto.

Scuola dell’Infanzia “Maria Immacolata” con sezione Primavera Cod. Mecc. PD1A100001

Scuola Primaria Paritaria Coc. Mecc. PD1E00200N

Scuola dell’infanzia “Maria Immacolata” di Tencarola di Selvazzano Dentro Cod. Mecc. PD1A17200V

Riviera Paleocapa, 46 - 35141 Padova

Tel. 049/8719055 Cell. Segreteria 345/4346586- Email: clairist@libero.it – Sito: www.istitutocclair.it

C.F. e P.IVA 00762110286



ISTITUTO “CLAIR” di Padova

Scuola dell'infanzia “Maria Immacolata” con sezione primavera – polo prima infanzia
Scuola Primaria Paritaria

- Regolamento visite di istruzione: è stato pensato principalmente per la scuola primaria; al suo interno si trovano indicazioni di comportamento e modalità operative per alunni, docenti e famiglie.
- Regolamento ristorazione: riporta indicazioni per la gestione di intolleranze alimentari e allergie.

Allegato 7.7 Regolamento dell'Istituto Clair

Allegato 7.8 Regolamento pediatrico dell'Istituto Clair

Allegato 7.9 Regolamento visite di istruzione

Allegato 7.10 Regolamento ristorazione

Sono inoltre a disposizione delle famiglie moduli per l'iscrizione a scuola, il rinnovo dell'iscrizione, il ritiro, l'allontanamento in caso di malattia, schede di valutazione del servizio scolastico.

4.4.2 La segreteria della scuola

La segreteria della scuola opera in stretta collaborazione con il Legale rappresentante, il Dirigente scolastico e il Referente educativo. L'attività di segreteria è affidata all'Impresa Sociale “Insieme per Educare” S.r.l. E' possibile contattare la segreteria telefonicamente o tramite e-mail.

4.4.3 Reti e convenzioni

L'Istituto “Clair” aderisce a reti di formazione con altre scuole del territorio ed inoltre ha stipulato convenzioni con il Comune di Padova, l'U.S.L.L. e altri enti territoriali per la realizzazione di attività didattiche, di sostegno o attività extracurricolari.

4.4.4 Organi di partecipazione

Consiglio di Istituto

Il Consiglio di Istituto è formato da:

- il Legale rappresentante
- il Dirigente scolastico
- il Referente educativo e didattico
- un docente rappresentante della Scuola dell'Infanzia e un docente rappresentante della Scuola Primaria
- due rappresentanti di classe della Scuola Primaria e due della Scuola dell'Infanzia

e ha i seguenti compiti:

- rappresentare i genitori nei momenti di partecipazione;
- coadiuvare gli insegnanti, se richiesto dai medesimi, nei momenti di festa, di uscite, di attività teatrali;
- favorire, in accordo con il dirigente scolastico e gli insegnanti, il dialogo con le famiglie e la circolazione delle informazioni.

Scuola dell'Infanzia “Maria Immacolata” con sezione Primavera Cod. Mecc. PD1A100001

Scuola Primaria Paritaria Coc. Mecc. PD1E00200N

Scuola dell'infanzia “Maria Immacolata” di Tencarola di Selvazzano Dentro Cod. Mecc. PD1A17200V

Riviera Paleocapa, 46 - 35141 Padova

Tel. 049/8719055 Cell. Segreteria 345/4346586- Email: clairist@libero.it – Sito: www.istitutocclair.it

C.F. e P.IVA 00762110286



ISTITUTO “CLAIR” di Padova

Scuola dell’infanzia “Maria Immacolata” con sezione primavera – polo prima infanzia

Scuola Primaria Paritaria

Al Consiglio di Istituto non competono decisioni di carattere amministrativo riguardanti la gestione della scuola. Può offrire indicazioni al Legale rappresentante.

Collegio docenti

È formato dal Dirigente scolastico e da tutti i docenti. Si riunisce mediamente una volta al mese, distinto per Scuola dell’Infanzia e Scuola Primaria, e ogni qualvolta si presenti la necessità. Il collegio docenti riunito (ne fanno parte tutte le scuole dell’Istituto “Clair”) è convocato, secondo le necessità, indicativamente all’inizio e/o alla fine di ogni anno scolastico.

Il collegio docenti ha le seguenti funzioni:

- cura la programmazione dell’azione educativa e didattica al fine di adeguare i programmi di insegnamento alle specifiche esigenze ambientali e di favorire il coordinamento interdisciplinare; esercita tale potere nel rispetto della libertà di insegnamento garantita a ciascun insegnante;
- formula proposte per lo svolgimento delle attività scolastiche e per eventuali iniziative di integrazione e sperimentazione;
- valuta periodicamente l’andamento complessivo dell’azione didattica per verificarne l’efficacia in rapporto agli orientamenti e agli obiettivi programmati, proponendo, dove necessario, opportune misure per il miglioramento dell’attività scolastica;
- provvede all’adozione dei libri di testo.

I verbali delle riunioni sono scritti in un apposito registro da un segretario scelto a turno tra i membri del Collegio.

Consiglio di classe

È formato dal dirigente scolastico e da tutti i docenti di una classe, si riunisce periodicamente per valutare l’andamento della classe e per lo svolgimento di funzioni di scrutinio.

Assemblee

Le assemblee sono un momento importante nella gestione della scuola, in cui tutti i responsabili delle attività educative hanno la possibilità di confrontarsi sui criteri scelti e sui mezzi più idonei per realizzarle. Le assemblee possono essere generali o di classe.

- L’assemblea generale è costituita da tutti i genitori della scuola e dal dirigente e dai docenti. È convocata dal Dirigente Scolastico all’inizio dell’anno e in altri momenti, se lo ritiene opportuno, o se viene richiesta dalle insegnanti o dai genitori rappresentanti di sezione (almeno 3/5 della totalità), con preavviso di 5 giorni e pubblicazione dell’ordine del giorno. Vi possono partecipare anche gli altri operatori della scuola.
- L’assemblea di classe è costituita dai genitori e dagli insegnanti della classe. È convocata dal Dirigente Scolastico anche su richiesta dei genitori (almeno 3/5 della totalità). Si riunisce almeno tre volte l’anno, all’inizio dell’anno scolastico per la discussione e la formulazione del piano di lavoro e

Scuola dell’Infanzia “Maria Immacolata” con sezione Primavera Cod. Mecc. PD1A100001

Scuola Primaria Paritaria Coc. Mecc. PD1E00200N

Scuola dell’infanzia “Maria Immacolata” di Tencarola di Selvazzano Dentro Cod. Mecc. PD1A17200V

Riviera Paleocapa, 46 - 35141 Padova

Tel. 049/8719055 Cell. Segreteria 345/4346586- Email: clairist@libero.it – Sito: www.istitutocclair.it

C.F. e P.IVA 00762110286



ISTITUTO “CLAIR” di Padova

Scuola dell’infanzia “Maria Immacolata” con sezione primavera – polo prima infanzia

Scuola Primaria Paritaria

delle attività di classe, in seguito per la verifica dell’attività svolta. L’assemblea di classe ha in particolare il compito di realizzare la continuità educativa fra scuola e famiglia.

4.5 RELAZIONI SCUOLA FAMIGLIA

La scuola si pone in continuità e complementarietà educativa con la famiglia.

L’interazione si concretizza in uno scambio reciproco di informazioni utili sulla crescita del bambino e nell’accordo sulle linee di intervento:

- colloqui con le insegnanti negli orari di ricevimento;
- incontri scuola/famiglia all’inizio e durante l’anno scolastico per un’informazione coordinata e unitaria del processo formativo;
- interazione dinamica tra rappresentati, genitori e Direzione per una condivisione della progettazione educativa ed una valutazione sull’erogazione del servizio formativo.

4.5.1 Patto di corresponsabilità

L’Istituto “Clair” in quanto scuola paritaria d’ispirazione cattolica considera come soggetto educante la comunità composta da alunni, docenti, genitori e comunità religiosa. Ciascuna di queste ha il proprio ruolo e le proprie competenze nella realizzazione del progetto educativo.

I genitori sono i primi responsabili dell’educazione dei propri figli e devono rifiutare di delegare alla scuola questo compito fondamentale. La scuola considera i genitori una preziosa risorsa, pertanto essi devono mettere a disposizione le loro competenze per condividere, partecipare e collaborare con essa. In questo modo tra scuola e famiglia si configura una corresponsabilità educativa. I genitori sono tenuti a conoscere e a rispettare la linea educativa e i regolamenti della scuola dialogando con gli insegnanti nelle opportune sedi (riunioni, colloqui individuali, ecc...).

Allegato 7.11 – Patto di Corresponsabilità

Allegato 7.12 – Patto di Corresponsabilità Covid

4.5.2 Relazioni scuola famiglia

La scuola e la famiglia sono in costante relazione per favorire l’attività educativa dell’alunno.

Le relazioni possono avvenire di persona nelle seguenti occasioni:

- Incontro di presentazione e consegna dei documenti richiesti per l’iscrizione.
- Compilazione e consegna della scheda personale del bambino per i genitori dei nuovi iscritti.
- Colloqui individuali genitori-insegnanti nel mese di settembre per i nuovi iscritti.
- Riunioni di sezione/classe annuali.
- Consegna delle schede di valutazione per i bambini della scuola primaria.
- Colloqui mensili individuali genitori-insegnanti, su richiesta.

Scuola dell’Infanzia “Maria Immacolata” con sezione Primavera Cod. Mecc. PD1A100001

Scuola Primaria Paritaria Coc. Mecc. PD1E00200N

Scuola dell’infanzia “Maria Immacolata” di Tencarola di Selvazzano Dentro Cod. Mecc. PD1A17200V

Riviera Paleocapa, 46 - 35141 Padova

Tel. 049/8719055 Cell. Segreteria 345/4346586- Email: clairist@libero.it – Sito: www.istitutocclair.it

C.F. e P.IVA 00762110286



ISTITUTO “CLAIR” di Padova

Scuola dell’infanzia “Maria Immacolata” con sezione primavera – polo prima infanzia
Scuola Primaria Paritaria

- Colloqui individuali genitori-insegnanti di valutazione finale del bambino.

Altre modalità di comunicazione sono:

- Registro elettronico (scuola primaria)
- Circolari sul sito della scuola
- Comunicazioni tramite e-mail
- Comunicazioni telefoniche in caso di urgenza
- Utilizzo di social-network

4.5.3 Procedura di reclamo

Eventuali reclami orali sono presi in considerazione solo se presentati ai seguenti organi:

- Al Legale rappresentante
- Al Dirigente scolastico
- Al Referente educativo e didattico
- Alla Segreteria e all’Ufficio amministrativo per quanto di competenza

I reclami anonimi non vengono presi in considerazione. La direzione si impegna a considerare il reclamo e successivamente ad intervenire per rimuovere la causa e l’effetto qualora sussista un danno per l’Istituto e i suoi utenti. L’Istituto si impegna comunque a dare debite spiegazioni al reclamante.

5. PIANO DI FORMAZIONE

La formazione in servizio del personale diventa apprendimento continuo nell’ottica della ricerca azione e elemento base per l’innovazione didattica educativa sia per uno sviluppo professionale che di scuola autonoma. La normativa di riferimento è la seguente:

- Legge 107/2015
- Nota MIUR del 15/09/2016
- Nota Ufficio Scolastico Regionale del 10/10/16

Pertanto la formazione deve essere obbligatoria, permanente e strutturale al fine di raggiungere un piano formativo sistemico, integrato e organico.

5.1 PIANO DI INFORMAZIONE E FORMAZIONE RELATIVO ALLA SICUREZZA

Il personale dipendente della scuola segue corsi di formazione e aggiornamento secondo la normativa vigente. Presso l’Istituto “Clair” sono custoditi i documenti obbligatori in materia di sicurezza, sono affissi nei locali i piani di emergenza e i numeri da utilizzare in caso di necessità oltre ai dispositivi antincendio.

Scuola dell’Infanzia “Maria Immacolata” con sezione Primavera Cod. Mecc. PD1A100001

Scuola Primaria Paritaria Coc. Mecc. PD1E00200N

Scuola dell’infanzia “Maria Immacolata” di Tencarola di Selvazzano Dentro Cod. Mecc. PD1A17200V

Riviera Paleocapa, 46 - 35141 Padova

Tel. 049/8719055 Cell. Segreteria 345/4346586- Email: clairist@libero.it – Sito: www.istitutocclair.it

C.F. e P.IVA 00762110286



ISTITUTO “CLAIR” di Padova
Scuola dell’infanzia “Maria Immacolata” con sezione primavera – polo prima infanzia
Scuola Primaria Paritaria

5.2 PIANO DI FORMAZIONE DEL PERSONALE

Il personale docente frequenta periodicamente corsi di formazione e aggiornamento su tematiche pedagogiche-didattiche. Il calendario delle attività formative viene redatto all’inizio di ogni anno scolastico e in caso di necessità viene ampliato nel corso dell’anno.

Valutate le priorità del Piano Triennale e le esigenze formative, ci si propone di attivare un piano di formazione per il personale docente sui seguenti aspetti:

- DSA
- Gestione dei conflitti
- Apprendimento cooperativo
- Le nuove tecnologie e la didattica
- Didattica inclusiva

Allegato 7.13 Tabella corsi obbligatori e scadenziario

6. PIANO DI MIGLIORAMENTO

6.1 NUCLEO DI VALUTAZIONE

Secondo quanto previsto dalla normativa relativa al Piano di Miglioramento, Nota Prot. n.7904 del 2 settembre 2015 – Miur, ogni anno scolastico durante il primo collegio dei docenti vengono nominati i componenti del nucleo di valutazione. Quest’organo redige e segue l’applicazione del piano di miglioramento. Il dirigente scolastico e il nucleo di valutazione si impegnano a:

- favorire e sostenere il coinvolgimento diretto di tutta la comunità scolastica, anche promuovendo momenti di incontro e di condivisione degli obiettivi e delle modalità operative dell’intero processo di miglioramento;
- valorizzare le risorse interne, individuando e responsabilizzando le competenze professionali più utili in relazione ai contenuti delle azioni previste nel PdM;
- incoraggiare la riflessione dell’intera comunità scolastica attraverso una progettazione delle azioni che introduca nuovi approcci al miglioramento scolastico, basati sulla condivisione di percorsi di innovazione;
- promuovere la conoscenza e la comunicazione anche pubblica del processo di miglioramento, prevenendo un approccio di chiusura autoreferenziale.

6.2 IL PROCESSO DI MIGLIORAMENTO

Scuola dell’Infanzia “Maria Immacolata” con sezione Primavera Cod. Mecc. PD1A100001
Scuola Primaria Paritaria Coc. Mecc. PD1E00200N
Scuola dell’infanzia “Maria Immacolata” di Tencarola di Selvazzano Dentro Cod. Mecc. PD1A17200V
Riviera Paleocapa, 46 - 35141 Padova
Tel. 049/8719055 Cell. Segreteria 345/4346586- Email: clairist@libero.it – Sito: www.istitutocclair.it
C.F. e P.IVA 00762110286



ISTITUTO “CLAIR” di Padova

Scuola dell’infanzia “Maria Immacolata” con sezione primavera – polo prima infanzia

Scuola Primaria Paritaria

Il nucleo di valutazione, partendo dall’analisi degli esiti degli studenti, definisce per ogni grado di scuola le priorità da seguire durante l’anno scolastico o durante il triennio, fissando i traguardi di riferimento e concordando le aree di processo sulle quali sarà possibile intervenire per raggiungere gli obiettivi. A documentare il piano di miglioramento saranno a fine anno allegate le modalità attivate e le relative valutazioni rispetto ai risultati ottenuti in termini di efficacia e di efficienza.

6.3 MODALITÀ

La scuola prevede il monitoraggio del piano, sia perché per perseguire gli obiettivi di lungo periodo è necessaria una verifica costante degli stati di avanzamento, sia proprio in ragione della possibilità di revisione annuale offerta dalla legge. Il monitoraggio delle azioni è funzionale proprio alla tenuta del modello progettuale delineato dalla scuola, sia in merito alle scelte didattiche che a quelle organizzative nell’arco del triennio. È evidente che il modello così delineato non ha alcuna pretesa esaustiva ed è suscettibile di modifiche, integrazioni, ampliamenti ed è soggetto a necessità di aggiustamenti anche in previsione di nuove indicazioni ministeriali. In quest’ottica di continua costruzione di un percorso comune si prevede che il monitoraggio del Piano sia condotto dal Dirigente Scolastico insieme a tutto lo staff formativo. In questo procedimento vengono valutati, in maniera condivisa e partecipata, gli eventuali correttivi da apportare alle scelte didattiche e organizzative per il raggiungimento finale delle priorità triennali.

6.4 MONITORAGGIO

Il periodo di monitoraggio è annuale: nel mese di giugno degli anni 2019-2020-2021. Si effettueranno delle verifiche degli obiettivi raggiunti in relazione alle priorità fissate.

In vista delle priorità triennali si ritiene importante durante ogni anno scolastico verificare l’efficienza e l’efficacia delle azioni relative alle attività di ampliamento/arricchimento dell’offerta formativa in un’ottica di ricerca-azione e di miglioramento continuo per raggiungere risultati di qualità rispetto al:

- grado di partecipazione dell’utenza alle iniziative proposte
- livello di gradimento dell’utenza alle iniziative proposte
- qualità del modello organizzativo realizzato
- qualità del modello didattico realizzato
- rapporto tra i risultati conseguiti e le risorse impiegate

Allegato 7.14 Piano di miglioramento (Agli atti della scuola)



ISTITUTO “CLAIR” di Padova

**Scuola dell’infanzia “Maria Immacolata” con sezione primavera – polo prima infanzia
Scuola Primaria Paritaria**

7. ALLEGATI

Gli allegati del PTOF possono essere consultati e scaricati dal sito della scuola

www.istitutocclair.it

- 7.1 Elenco delle risorse professionali dell’Istituto Clair – sede di Padova
- 7.2 Organigramma dell’Istituto Clair
- 7.3 Funzionigramma dell’Istituto Clair
- 7.4 Planimetria dell’Istituto Clair – sede di Padova
- 7.5 Piani di Lavoro infanzia
- 7.6 Piani di lavoro primaria
- 7.7 Regolamento dell’Istituto Clair
- 7.8 Regolamento pediatrico
- 7.9 Regolamento visite di istruzione
- 7.10 Regolamento ristorazione
- 7.11 Patto di corresponsabilità
- 7.12 Patto di corresponsabilità Covid
- 7.13 Tabella corsi obbligatori
- 7.14 Piano di miglioramento
- 7.15 Dati generali della scuola e riferimenti

Scuola dell’Infanzia “Maria Immacolata” con sezione Primavera Cod. Mecc. PD1A100001

Scuola Primaria Paritaria Coc. Mecc. PD1E00200N

Scuola dell’infanzia “Maria Immacolata” di Tencarola di Selvazzano Dentro Cod. Mecc. PD1A17200V

Riviera Paleocapa, 46 - 35141 Padova

Tel. 049/8719055 Cell. Segreteria 345/4346586- Email: clairist@libero.it – Sito: www.istitutocclair.it

C.F. e P.IVA 00762110286